

10/8/23

לכבוד :

משתתפי המכרז

סימוכין : 466535
דוא"ל : c-tender@ingl.co.il
מגדל עתידים קומה 32
קריית עתידים
ת.ד. 58177, תל אביב 6158101
www.ingl.co.il

באמצעות דוא"ל

הנדון: הבהרה ותיקון מס' 2 –

מכרז פומבי למתן שירותי ניהול ותפעול מלאי ואחסון (INGL/TENDER/2023/33) (להלן: "המכרז")

1. כללי

- 1.1. אלא אם יאמר אחרת, לכל המונחים במסמך זה תהא המשמעות שניתנה להם במסמכי המכרז.
- 1.2. השינויים היחידים מן האמור במסמכי המכרז הינם כמפורט במסמך זה בלבד ו/או בכל מסמך רשמי אחר שנשלח ו/או שישלח על ידי החברה, ככל שישלח בעתיד.
- 1.3. האמור במסגרת מסמך זה אינו גורע מן האמור במסמכי המכרז, אלא אם יאמר אחרת במפורש.
- 1.4. הנכם מתבקשים לאשר קבלת מסמך זה באמצעות חתימה על כל דפי מסמך זה והאישור שבסופו ולהעבירו למשרדי החברה עם קבלתו. כמו כן, עליכם לצרף להצעתכם מסמך זה יחד עם כל המסמכים המצורפים אליו (ככל שמצורפים) כשהם חתומים בתחתית כל עמוד.

"מכרז" - מסמך מס' 465618

"הסכם" - מסמך מס' 464594

"מפרט" / "מפרט השירותים" – מסמך מס' 463588

הבהרות

2. מכרז

#	סעיף מכרז	שאלה / תשובה
מכרז		
1	ס' 3, 4.1 עמידה בתנאי סף, הגשת הצעת מיזם משותף (JV)	<p>שאלה נבקש להתיר הגשת הצעות למכרז שבנדון באמצעות שותפות המורכבת משתי חברות אשר חברו לצורך הצעתן למכרז זה (JV), בכך שכל תנאי הסף יידרשו להתקיים לכל הפחות באמצעות אחת מהשותפות.</p> <p>תשובה אין שינוי בתנאי המכרז. לא ניתן להגיש הצעה משותפת של מספר מציעים כמפורט בסעיף 4.1 למכרז.</p>
2	סעיף 3, 4.1 למכרז עמידה בתנאי סף, קבלן משנה	<p>שאלה ברור לנו שנידרש להשתמש בחברה אחרת כקבלן משנה שעומדים בכל תנאי הסף, למרות שאנחנו אלו שהיו בסיוור עצמו ולא הם.</p> <p>תשובה על המציע עצמו לעמוד בכל תנאי הסף להשתתפות במכרז, ולא באמצעות קבלן משנה. השתתפות נציג המציע בסיוור המציעים הינה חובה ותנאי סף להשתתפות במכרז.</p>

#	סעיף מכרז	שאלה / תשובה
3	ס' 13.1.15, הגשת מסמכים בהצעה - נהלים	<p>שאלה האם נדרש לצרף נהלים קיימים שקיימים אצלנו או נהלים למכרז נתג"ז?</p> <p>תשובה נדרש לצרף נהלים קיימים של המציע הרלבנטיים לניהול ותפעול מחסן בעל מורכבות של פריטים רבים ופריטים כבדים. לא נדרש להכין נהלים חדשים כעת עבור מתן השירותים לצורך הגשת ההצעה למכרז. במהלך ההתקשרות יכול והחברה תדרוש מהקבלן להתייחס לנהלים ו/או טיוטות נהלים בהכנה הקשורים במתן השירותים, ובמקרה כזה הקבלן נדרש להשיב עפ"י ניסיונו המקצועי כחלק אינטגרלי מהשירותים וללא תוספת תמורה.</p>
4	ס' 13.1.16, הגשת מסמכים בהצעה – סקר סיכונים	<p>שאלה לא ניתן לצרף להצעה תכנית לניהול הסיכונים למכרז במתכונת הקיימת בסעיף 3.3 עד שלא נזכה במכרז, אז נעשה סקר סיכונים ספציפי למתקני נתג"ז, אבקש לבטל הדרישה.</p> <p>תשובה אין שינוי מתנאי המכרז. יש להגיש "תכנית לניהול סיכונים" קיימת של המציע להתקשרות קיימת של המציע העומדת בתנאי הסף בסעיף 3.3 למכרז וכן נהלי בטיחות של המציע. לא נדרש להכין לצורך הגשת ההצעה סקר סיכונים ספציפי עבור השירותים לחברה. תכנית לסקר סיכונים עבור מתקני נתג"ז תוכן ותוגש ע"י הזוכה במכרז בהתאם לתנאי ההסכם והמפרט.</p>
5	ס' 13.2.7 חדר אוכל לעובדים	<p>שאלה האם במתחם ראם יש חדר אוכל שהעובדים יוכלו לאכול בו, אם כן, מה עלות הארוחה?</p> <p>תשובה במשרדים ששוכרת החברה במתחם "סיבי הדרום" קיים חדר אוכל, הכולל מקרר, מקרר, מקרר ופינת ישיבה. אין קפיטריה או שירותי הסעדה.</p>
6	נספח ט'1 – טופס הצעת מחיר, בעלי תפקידים שונים	<p>שאלה נבקש לדייק לגבי כתב הכמויות השנתי בסעיפים: 4.2, 4.1, 2.7, 2.6</p> <p>תשובה 2.6 ראש צוות פריקה והעמסה ראה סעיף 25.15 למפרט. בד"כ נדרש לצורך תגבור בעלי התפקידים הקבועים במתן השירותים. 2.7 בודק ויזואלי לצנרת ראה סעיף 3.9.6 למפרט. אין מדובר בשמאי להערכה כספית אלא לתיעוד הפגם בצנרת, בד"כ כתוצאה מפריקה או שינוע לקוי של הצנרת לאתר האחסנה. 4.1 ניהול יבוא סיוע במיקור חוץ לפי דרישה. ראה סעיף 11 למפרט, ומבלי לגרוע מחובת הקבלן להעמיד לרשות החברה שירותי איש רכש בנושאים כמפורט במפרט. תמחור הצעת המחיר בגין סעיף 4.1 לטופס הצעת המחיר (נספח ט'2 למכרז) עבור כל הזמנת רכש בודדת לה ניתן השירות. 4.2 יועץ לעניני שטחי אחסנה והקמת מערומי צנרת ראה סעיף 10.4 למפרט. ככל שהשירות אינו ניתן במלואו ע"י הקבלן, ונדרש סיוע נוסף מצד גורם חיצוני לקבלן, בד"כ לצורך חישוב היקף שטחי האחסנה הפתוחה הנדרשים לצורך אחסנת רכש חדש ייעודי לפרויקט (בעיקר צנרת) ומיקסום השימוש בשטחי האחסנה הקיימים לרשות החברה ומתן הצעות לפתרון בנושא. אין מדובר בקונסטרוקטור אשר במידה וידרש לתת חו"ד לגבי גובה מערומי הצנרת, יועסק בנפרד לצורך מתן השירות ע"י הקבלן על חשבון החברה.</p>

#	סעיף מכרז	שאלה / תשובה
7	נספח ד' – אישור רו"ח	<p>שאלה נבקש להפריד בין אישור רו"ח בגין מחזור הכנסות לבין אישור רו"ח בגין עסק חי וכי אישור זה יהיה בהתאם לנוסח של לשכת רואי החשבון.</p> <p>תשובה המציע רשאי להשתמש בהצעתו, לפי שיקול דעתו, בנספח ד' המקורי במכרז או לחילופין, בנוסח נספחים ד' + 1, המצורפים כנספח למסמך זה.</p>
8	ס' 2.5, טופס הצעת מחיר, נספח ט'2, כמות ימי עבודה בשנה לכ"א כללי	<p>שאלה בטופס מופיע כי נדרשים 2 עובדים כלליים ויחידת המידה היא יום עבודה, אך בכמות לתקופה של 12 חודשים רשום 1000 – עפ"י הטבלה למטה מצויין כי הכמות לשנה זה בשעות סה"כ 1000 שעות בשנה, אי לכך האם לתת מחיר של שעת עבודה או מחיר ליום עבודה ?</p> <p>תשובה המחיר בגין העסקת עובד כללי הוא יומי. בגין הזמנת עובד כללי למשמרת מלאה של 9 שעות או חלק ממנה כמפורט במפרט ובטופס הצעת המחיר, תשלם החברה מחיר עבור יום עבודה מלא. סעיף 5 ל"הערות לטבלה – הצעת מחיר למתן השירותים" בנספח ט'2 למכרז - יתוקן באופן שהכמות "1,000" בו תתייחס לימי עבודה בשנה ולא לשעות עבודה. כמות ימי עבודה זו הינה מצטברת לכלל כ"א הכללי באותה שנה בממוצע. בהתאם בטופס הצעת המחיר עמודת "כמות" עודכנה ל"לפי צורך" (במקום "2"). על המציעים לעשות שימוש בטופס הצעת מחיר מעודכן זה.</p>

הסכם		
9	ס' 2.4 רכש ציוד נוסף / חלופי לשירותים ע"י החברה	<p>שאלה נאמר כי החברה רשאית לרכוש/לשכור ציוד נדרש לביצוע שירותים בנוסף/במקום הקבלן ולהודיע לקבלן מראש על כך. לא נכתב מה קורה במידה ואכן החברה פועלת כך? האם היא מצפה מהקבלן שישפה אותה עבור רכישת הציוד? מה גבולות הרכישה ומי מאשר אותה בכל צד?</p> <p>תשובה על הקבלן להעמיד את מלוא הציוד עבור השירותים כמפורט במסמכי המכרז. מבלי לגרוע מהאמור ככל שהחברה תחליט כי היא מעוניינת ברכש ציוד נוסף או במקום ציוד של הקבלן, לא נדרש מהקבלן לשפות את החברה על עלות הרכישה, זאת בכפוף לכך שהקבלן אכן העמיד את כל הציוד הנדרש כמפורט במסמכי המכרז.</p>
10	ס' 2.6 לנספח ח', סודיות	<p>שאלה נבקש כי יוגדר שמקבל המידע יעשה את כל המאמצים הסבירים כדי למנוע חשיפת המידע הסודי ולכל הפחות ישמור על המידע הסודי באמצעים אותם הוא שומר על המידע העסקי/סודי שלו. לא נוכל להיות אחראיים להפרה של כל מאן דהו אלא רק של עובדינו או גורמים ספציפיים מטעמנו שאושרו על ידכם (קבלני משנה יועצים וכד').</p> <p>תשובה ראה תיקון מס' 2 להלן, תשובה מס' 85.</p>
11	ס' 2.8 לנספח ח', סודיות	<p>שאלה נבקש להגביל את ההתחייבות בהתאם לנספח זה לתקופה של עד 3 שנים ממועד סיום ההתקשרות.</p> <p>תשובה אין שינוי בתנאי ההסכם.</p>

#	סעיף הסכם	שאלה / תשובה
12	ס' 4.3 "הממונה" מטעם החברה, "שינויים"	<p><u>שאלה</u> לא ברור גבול הסמכות של הממונה. לפי תוכן הסעיף הממונה יכול לשנות כל תנאי מתנאי ההסכם/נספחים, בחתימת מורשי החברה. נבקש כי שינוי של כל תנאי מתנאי ההסכם/נספחים ייעשה בחתימת שני הצדדים, בין אם הוא מבוצע על ידי הממונה ובין אם על ידי גורם מוסמך אחר.</p> <p><u>תשובה</u> הממונה רשאי לפעול לאכיפת ההסכם בהתאם להוראותיו. שינויים עפ"י ההסכם מוסדרים ע"י סעיף 11 להסכם לרבות קבלת עמדת הקבלן ביחס להתאמות, לוחות זמנים ותמורה בשל השינויים המבוקשים. אין שינוי בהוראות ההסכם.</p>
13	ס' 5.4 הצמדה	<p><u>שאלה</u> לא ראינו התייחסות בהסכם להצמדת שכר העובדים בכל שנה על מנת לשמר את העובדים. נבקש כי לס' 5.4 להסכם יתווסף האמור בסעיף 14 לנספח ט'1 למכרז לפיו בנוסף להצמדה החוזית, המחירים בסעיפים 2.4 ו- 2.1 בכתב הכמויות יוגדלו ב-5% בתחילת תקופת ההתקשרות הנוספת ומידי שנתיים לאחר מכן.</p> <p><u>תשובה</u> מובהר כי סעיף 14 לנספח ט'1 למכרז (העוסק בהצמדה נוספת עבור בעלי התפקידים בסעיפים 2.1 – 2.4 לטופס הצעת מחיר - נספח ט' 2 למכרז) הינו חלק בלתי נפרד מהוראות ההצמדה כחלק מסעיף 5.4 להסכם.</p>
14	ס' 5.4.3 הצמדה	<p><u>שאלה</u> נבקש כי ההצמדה תבוצע בכל חשבון חודשי, וזאת חלף האמור בסעיף 5.4.3 וההצמדה אחת לשנה.</p> <p><u>תשובה</u> הצמדה תבוצע אחת לחצי שנה, למדד המחירים לצרכן. ראה תיקון מס' 2 להלן, תשובה מס' 86.</p>
15	ס' 7.13 קבלן עצמאי, העדר יחסי עבודה	<p><u>שאלה</u> נבקש כי החבות תהא כלפי החברה ועובדיה בלבד ולא לגורמים אחרים, כי האחריות תוגבל לנזקים ישירים בלבד ולא עקיפים וכי כל תשלום יהא בכפוף לפסק דין חלוט בלבד.</p> <p><u>תשובה</u> ראה תיקון מס' 2 להלן, תשובה מס' 87.</p>
16	ס' 7.15 קבלן עצמאי, העדר יחסי עבודה	<p><u>שאלה</u> נבקש כי התחייבות הקבלן לפי סעיף 7 תעמוד בתוקף לכל תקופת ההתקשרות וכל עוד קיימת לקבלן חבות מבחינה חוקית.</p> <p><u>תשובה</u> אין שינוי במסמכי המכרז.</p>
17	ס' 11.1 שינויים בשירותים	<p><u>שאלה</u> נבקש כי שינויים במתן השירותים יותנו באישור הדדי של הגורמים המוסמכים אצל הקבלן ואצל החברה.</p> <p><u>תשובה</u> אין שינוי בתנאי ההסכם. ראה גם תשובה לשאלה 12 לעיל (סעיף 4.3 להסכם לעיל).</p>
18	ס' 13.1 נזיקין	<p><u>שאלה</u> נבקש לשנות כך שהאחריות בנזיקין תיקבע על פי דין. יש למחוק את המילים "באופן בלעדי".</p> <p><u>תשובה</u> סעיף 13.1 אינו מציין את המילים "באופן בלעדי". אין שינוי בהוראות ההסכם.</p>

#	סעיף הסכם	שאלה / תשובה
19	ס' 13.1 – 13.4 אחריות כלפי מדינת ישראל	שאלה נבקש כי האחריות תהא כלפי החברה ועובדיה בלבד ולא לגורמים אחרים.
		תשובה ראה תיקון מס' 2 להלן, תשובה מס' 88.
20	ס' 13.2 אחריות וביטוח	שאלה נבקש כי הפטור מאחריות יוחרגו נזקים שנעשו בזדון, רשלנות או חוסר תום לב.
		תשובה השירותים ניתנים ע"י הקבלן וראה הסיפא של הסעיף. אין שינוי במסמכי המכרז.
21	ס' 13.2, 11.4, 13.4 שיפוי	שאלה נבקש להוסיף כי חובת השיפוי מותנית בכך שהחברה תודיע לספק על כל תביעה בענין זה, תאפשר לספק להתגונן כנגדה ולא תתפשר ללא אישור הספק מראש ובכתב.
		תשובה ראה תיקון מס' 2 להלן, תשובה מס' 89.
22	ס' 13.3 אחריות וביטוח	שאלה נבקש כי האחריות תהא כלפי החברה ועובדיה בלבד ולא לגורמים אחרים וכי כל תשלום יהיה כנגד פסק דין חלוט. כן, נבקש כי האחריות תהא לנזקים ישירים בלבד.
		תשובה ראה מענה לשאלה 19 לעיל (סעיף 13.1 להסכם).
23	ס' 13 להסכם, אחריות וביטוח, מלאי אתר אחסנה במתחם מאובטח ע"י החברה	שאלה מה תנאי הביטוח והאחריות על המלאי המאוחסן, כאשר המחסנים ונושא האבטחה עליהם אינו בידינו?
		תשובה סעיפי האחריות מטילים על הקבלן אחריות לכל נזק ישיר, שנגרם במהלך, או כתוצאה מביצוע השירותים על ידי הקבלן והבאים מטעמו. הביטוחים הנדרשים מהקבלן הם ביטוח צד ג', אחריות מעבידים, אחריות מקצועית ואחריות בעלי מחסנים. המלאי מבוטח בביטוח הרכוש של החברה (נתג"ז), אך ככל שהקבלן יגרום לנזק הוא יהיה אחראי לפצות ו/או לשפות את נתג"ז. במקרה שהסכומים שיתקבלו מהקבלן, יהיו נמוכים מסכומי הנזק שנגרם לנתג"ז, נתג"ז תוכל לפנות לביטוח הרכוש שלה ולשלם את ההשתתפות העצמית באמצעות הסכומים שיתקבלו מהקבלן.
24	ס' 13.6 ביטוח, תוקף	שאלה נבקש כי תוקף פוליסת הביטוח תהא עד שנה מיום סיום ההתקשרות. החזקת הביטוחים עד מועד סיום החבות (המשפטית או מניחים) מכבידה מאוד על סכומי הביטוח וממילא בשירותים מהסוג הנ"ל אין סבירות שנזקים יתגלו במועד מאוחר משנה לאחר סיום ההתקשרות.
		תשובה ראה תיקון מס' 2 להלן, תשובה מס' 90.
25	ס' 13.7 ביטוח, תוקף	שאלה נבקש כי תוקף פוליסות הביטוח יהא עד שנה מיום סיום ההתקשרות. החזקת הביטוחים עד מועד סיום החבות (המשפטית או מניחים) מכבידה מאוד על סכומי הביטוח וממילא בשירותים מהסוג הנ"ל אין סבירות שנזקים יתגלו במועד מאוחר משנה לאחר סיום ההתקשרות.
		תשובה ראה תיקון מס' 2 להלן, תשובה מס' 91.

#	סעיף הסכם	שאלה / תשובה
26	ס' 13.12 ביטוח, חריג רשלנות רבתי	<u>שאלה</u> נבקש לבטל סעיף זה. <u>תשובה</u> הבקשה נדחית.
27	ס' 13.13 ביטוח, שיפוי	<u>שאלה</u> נבקש לבטל סעיף זה. <u>תשובה</u> הבקשה נדחית.
27	ס' 14.3 סודיות	<u>שאלה</u> נבקש כי מסמכים או מידע שהגיעו באופן שאינו כתוב (בין אם פיזית בניירת ובין אם בהתכתבות במייל) יסווג כסודי ותישלח על ידי החברה, בסמוך למסירתו הודעה מפורטת לגבי העברת המידע, סוג המידע וסיווגו כסודי - כתנאי להגדרתו כסודי. נבקש כי מידע יוגדר כסודי בכפוף לסיווגו כאמור ברישומים. כיוון שההגדרה כללית. <u>תשובה</u> הבקשה נדחית. לא ניתן לסווג רמת סודיות לכל הודעה, אימייל וכיו"ב הנמסר לקבלן במסגרת השירותים.
28	ס' 15.1 ביטול ההסכם	<u>שאלה</u> נבקש להעלות את זמן ההודעה מראש ל-90 ימים. <u>תשובה</u> תקופת ההודעה מראש כאמור בסעיף 15.1 להסכם תתוקן ל-90 ימים. ראה תיקון מס' 2 להלן, תשובה מס' 92.
29	ס' 16 פיצויים מוסכמים	<u>שאלה</u> להלן בקשותינו בקשר לסעיף רמת שירות ופיצויים מוסכמים: א. נבקש כי יובהר כי הפיצויים המוסכמים לא יוטלו על הספק כתוצאה ממעשים שאינם באחריותו. ב. נבקש כי בטרם השתת הפיצוי המוסכם, יינתן לספק זכות שימוע. ג. נבקש כי סכום הפיצויים החודשי המקסימאלי לא יעלה על 3% מגובה החשבונית החודשית בגין אותו חודש. <u>תשובה</u> א. הפיצויים המוסכמים לא יוטלו על הקבלן כתוצאה ממעשים שאינם באחריותו, אך אין בכך כדי לגרוע מאחריות למעשים ומחדלים של הקבלן או מי מטעמו לרבות אחריות תורמת. ב. הבקשה נדחית. עם זאת נא ראה התשובה לשאלה 30 להלן. ג. אין שינוי בגובה הפיצויים המוסכמים שנקבעו בהסכם.
30	ס' 16.1.1 פיצויים מוסכמים	<u>שאלה</u> א. נבקש, ככלל, כי פיצוי יוטל ע"פ מנגנון במסגרתו ייקבע כי בגין הפרה כאמור בסעיף 16.1.1. ייגבה פיצוי רק לאחר מתן התראה לקבלן לתיקון ההפרה וככל שההפרה לא תוקנה בתוך 7-14 ימים ממועד ההתראה (בהתאם לדחיפות וסוג ההפרה). ב. באשר למנגנון הפיצוי הקבוע בסעיף 16.1.2 - נבקש כי הפיצוי הקבוע בסעיף הנ"ל ייגבה רק במידה וביצע הקבלן יותר מ 2 הפרות ברבעון (מאותו הסוג). באופן בו הפרה ראשונה ושניה מההפרות המפורטות בסעיף, בכל רבעון, לא תזכה את החברה בפיצוי. <u>תשובה</u> א. הבקשה נדחית אך ראה תשובה לשאלה מס' 29 לעיל (סעיף 16 להסכם לעיל). ב. אין שינוי בתנאי ההסכם. מצופה מהקבלן כי מתן השירותים ינתן באופן שוטף, ללא עיכובים מסיבות שהן באחריות בלעדית של הקבלן, באופן שלא ימנע מהחברה קבלת מלאי וניפוקו לקבלנים, לרבות העמדת כ"א בכמות ובאיכות מספקת למתן השירותים.

#	סעיף הסכם	שאלה / תשובה
31	ס' 17.14, קיצוז	שאלה נבקש לבטל סעיף זה.
		תשובה הסעיף יעודכן כך שלאחר המילה בטעות התווסף "ובלבד שהחברה תמסור על כך לקבלן 7 ימים מראש." ראה תיקון מס' 2 להלן, תשובה מס' 94.
32	נספח ד' 1, בטיחות כללי, ס' 19 ממונה בטיחות	שאלה ממונה בטיחות- האם הקבלן נדרש למנות ממונה בטיחות בנוסף לאחראי תחום לוגיסטיקה? מה היקף הפעילות/משרה של ממונה הבטיחות?
		תשובה ממונה הבטיחות אינו נדרש להיות דרך קבע באתרי האחסנה ולא נדרש למנותו במיוחד כאמור לצורך ההתקשרות הנוכחית. לקבלן אחריות כללית לבטיחות בעבודות באתרי האחסנה. על כן, כחלק ממיוש אחריותו, על הספק לבצע את המטלות ע"י ממונה בטיחות כנדרש לפי חוקי הבטיחות או ככל שהדרישה צוינה בהסכם ו/או במפרט. בכלל זה, מבלי לגרוע באמור לעיל, על הקבלן להכין תכנית לניהול הבטיחות ("ניהול סיכונים") בכל אחד מהאתרים ועדכונה, הדרכות בטיחות, ניטור הבטיחות, הנחיות בטיחות לפעילויות רלבנטיות וכיו"ב. בין היתר, על ממונה הבטיחות מטעם הקבלן להשתתף ולבצע פיקוח ובקרת בטיחות בתדירות , בירור אירועי בטיחות, סיכום, מסקנות והפקת לקחים, ולשתף פעולה עם אגף הבטיחות של החברה, לצורך העלאת רמת הביטחות.
33	ס' 8 לנספח ו', תצהיר העדר ניגוד עניינים	שאלה נבקש כי אחריות הקבלן תוגבל לעובדיו ולקבלן עצמו ובאשר לנציגים, קבלני משנה וכד' יובא תוכן המסמך לידיעתם.
		תשובה ראה תיקון מס' 2 להלן, תשובה מס' 95.
34	ס' 5-6 לנספח ח'	שאלה נבקש לרשום כי כל פיצוי יהיה בכפוף למתן פסק דין חלוט. הבקשה נדחית. תשומת הלב שאין מדובר בסעיף שיפוי.

3. מפרט

#	סעיף מפרט	שאלה / תשובה
מפרט השירותים		
35	ס' 2, כללי - אחריות לכמות המלאי	שאלה מאחר ומערכות המידע פתוחות למספר גורמים היכולים לבצע שינויים במלאי, ובנוסף לספק אין שליטה מלאה על הכניסות והיציאות של סחורות (בעיקר במתקן בו יושבת מחלקת התחזוקה בכנות). כיצד מצפים שניקח אחריות על המלאי?
		תשובה מערכת המידע השולטת על מלאי החברה בעלת הרשאות ספציפיות לבעלי התפקידים מטעם הקבלן וכן לבעלי תפקידים יעודיים (כדוגמת מנהלי הרכש) בחברה. לקבלן אחריות פיזית לקיומו של המלאי המעודכן במערכת, הנקלט, מנוהל ומנופק בהליך סדור לפי נוהל חברה ותייעוד תומך הנשמר במערכת. לעניין מחסנים מקורים במרכזי התחזוקה של אגף התפעול, בשעות העבודה הרגילות מחסנאי מטעם הקבלן ו/או עובד בעל הרשאה כאמור מתעד במערכת ה-SAP את הפריטים המנופקים ויעדם. בהעדר המחסנאי או לאחר שעות העבודה הרגילות, אם נדרש, ניפוק מתבצע באמצעות טופס ייעודי ועדכון המחסנאי בדיעבד.

		<p>בכל מקרה אין כניסה למחסן למי שאינו בעל הרשאה או ללא ליווי המחסנאי מטעם הקבלן או מי מטעמו. המחסן, לרבות כל השערי הכניסה ויציאה, נעולים בכל עת והמחסן מצולם במצלמות אבטחה.</p>
36	סעי' 2.6, אמצעי אבטחה	<p>שאלה מהם אמצעי האבטחה הקיימים בכל המחסנים הפתוחים ושטחי האחסנה המקוריים – נא לפרט האם יש גדרות / שמירה היקפית/ מצלמות ועוד, האם המפתחות של המחסנים נמצאים רק ברשות הקבלן או יש כניסה גם לעובדי נתיבי הגז / אחרים?</p> <p>תשובה ראה תשובה לשאלה מס' 74 להלן (סעיף 30.1 למפרט). בנוסף, כניסה למתחמי האחסנה שהם במתקני החברה (בסמוך לתחנות מערכת ההולכה) נעשית בתיאום וליווי נציג אגף התפעול של החברה, למעט שטח האחסנה באתר אשל הנשיא אליו נעשית כניסה עצמאית עם מפתח, בכפוף לתיאום עם מוקד הביטחון של החברה.</p>
37	סעי' 2.6.4.3 אישורים	<p>שאלה מה הכוונה לקבל את כל האישורים הנדרשים?</p> <p>תשובה כל אישור הנדרש לפי דין ו/או דרישה מטעם כל גוף מוסמך, לעניין ניהול עסקו, העסקת עובדים, שימוש בציוד וכיו"ב.</p>
38	סעי' 3.5 נהלי עבודה	<p>שאלה האם קיימים נהלי עבודה לחברה אשר נתג"ז ימסרו לקבלן הזוכה ?</p> <p>תשובה כמפורט במפרט השירותים, על הקבלן, כבעל ניסיון במתן השירותים, לעשות שימוש בנהלי עבודה עצמאיים מטעמו למתן השירותים, לרבות בנושאי בטיחות. ככל שישנם נהלי עבודה של החברה הקשורים בביצוע הפעילות, תשתף אותם החברה עם הקבלן כמידע משלים בלבד כאשר עיקר הנהלים למתן השירותים הם נהלי הקבלן. מבלי לגרוע באמור, נהלי חברה בנושא ניהול ותפעול המלאי צורפו – ראה תיקון מס' 2 להלן, תשובה מס' 82.</p>
39	ס' 3.6.2 אמצעי מחשוב	<p>שאלה האם אמצעי המחשוב שבהם ישתמש הקבלן הינם של הלקוח (החברה)?</p> <p>תשובה כן. החברה תספק עמדות מחשוב, מחשבים ומדפסת ומכונת צילום לטובת בעלי התפקידים שבמפרט.</p>
40	סעיף 3.6.12, איסוף / שילוח הזמנות רכש	<p>שאלה מי מתאם את האיסוף/ שילוח של הפריטים שנשלחים EXW ?</p> <p>תשובה ראה סעיף 11 למפרט. בנוסף לכך, לפי צורך, רשאית החברה לקבל סיוע בביצוע השירותים ע"י מבעלי התפקידים בצוות הקבוע מטעם הקבלן באתרי אחסנה.</p>
41	ס' 3.7, ציוד משלים, רכש ע"י הקבלן	<p>שאלה נבקש לקבל פרוט לגבי היקף הציוד המשלים וחומרי האריזה שנדרש הקבלן לספק על חשבונו. מה העלות השנתית של הציוד הנדרש מהקבלן לרכוש ?</p> <p>תשובה באופן כללי ומבלי לגרוע ממחויבות הקבלן, הציוד המשלים הנדרש מהקבלן הוא בעל אופי מתכלה. לדוגמא, בממוצע, פעם ברבעון מוזמנים כ- 10 ארגוני ניילון שרינק (מכיל 6 גלילים בכל ארגז) וכ- 100 גלילי דבק מסוג מסקינטייפ. פעם בחודש הוזמנו כ- 2 ארגוני נייר צילום והדפסה מסוג A4 (מכיל 5 חבילות בכל ארגז). ארגזים ריקים, שימוש חוזר בד"כ ממשלוחי הזמנות המתקבלות במחסן, חבלים לפי צורך,</p>

<p>אחרת רכישה לפי צורך, אמצעי בטיחות לצוותי העבודה וכיו"ב. להבדיל מהאמור לעיל הנרכש על חשבון הקבלן, הפריטים שלהלן נרכשים ע"י הקבלן על חשבון החברה אינם בעלי אופי מתכלה: משטחי עבודה כ- 100 יח' ברבעון, קורות ומשולשים (סטופרים) למערומי צנרת, וויס ושרשראות להנפת צנרת לפי צורך, סולמות. אין באמור להוות מיצוי הדרישות להצטיידות של הקבלן לצורך מתן השירותים השוטפים בהתאם לניסיונו ותיאור השירותים במפרט.</p>		
<p style="text-align: right;">שאלה</p> <p>מה היקף הפעילות השנתי של פריקת משלוחי צנרת המגיעים בספינות יעודיות?</p>	<p>42</p> <p>ס' 3.9 היקף משלוחי צנרת</p>	
<p style="text-align: right;">תשובה</p> <p>פריקת משלוחי צנרת נעשים בהתאם לתכנית הפיתוח המשתנה של החברה ומועד אישור ביצוע הפרויקטים להקמת מערכת ההולכה. היקף הצנרת שנקלטה ב- 3 השנים האחרונות, בקטרים שונים, בכמות ובמשקל מצטברים בכל אחת מהשנים, נככון להיום, הוא כלהלן: שנת 2021, 7 משלוחי צנרת, קוטר "36, כ- 3,200 צינורות, כ- 18,000 טון. שנת 2022, 10 משלוחי צנרת, קטרים "18, "30, "36, "48, כ- 7,300 צינורות, כ- 85,000 טון. שנת 2023, עד כה 3 משלוחי צנרת, קטרים "10, "12, כ- 450 צינורות, כ- 400 טון. בנוסף לאמור לעיל, 2 משלוחי צנרת נוספים לשנת 2023 כלהלן: בימים אלה התקבל משלוח צנרת, קוטר "56, כ- 100 צינורות, כ- 1,000 טון. משלוח נוסף צנרת נוסף צפוי ב- Q4 השנה, קוטר "24, כ- 500 צינורות, כ- 4,500 טון. אין במידע כאמור כדי להוות התחייבות ו/או מצג מצד החברה.</p>		
<p style="text-align: right;">שאלה</p> <p>1. מה הכמות הממוצעת של משאיות / מנופים אותה ידרש הקבלן להזמין מידי שנה מקבלנים חיצוניים? 2. האם עלות הפעלת המשאיות עפ"י הצורך חלה על נתג"ז או על חשבון הקבלן? אם העלות חלה על חשבון הקבלן אזי נדרש להכניס את העלות לטופס הצעת המחיר – ט"2.</p>	<p>43</p> <p>ס' 3.9, 14, 15.1.3 הזמנת משאיות/ מנופים</p>	
<p style="text-align: right;">תשובה</p> <p>1. לא ניתן לאמוד את הכמות מאחר והיא תלויה בהיקף פעילות ההקמה של החברה בכל שנה ופעילות נלווית. עם זאת, ניתן לומר לגבי משאיות מנוף המשמשות באתרי האחסנה כמנופים לפריקת צנרת שהוזמנה מספינות יעודיות, נעשה שימוש ב- 2 משאיות מנוף (אחת לכל צוות פריקה) במשמרת, בד"כ למשך 2 משמרות ביום, כאשר היקף משלוחי הצנרת לצורך הדוגמא בלבד הוא כמפורט בתשובה לשאלה 42 לעיל (סעי' 3.9 למפרט). 2. הזמנת המשאיות ומנופים ע"י הקבלן תבוצע ע"י הקבלן על חשבון החברה. תשומת לב לסעיף 14 למפרט (הזמנת משאיות ומנופים לסוגיהן) בגינם תשלם החברה תקורה כמפורט בסעיף 3.7 למפרט (אלא במידה והקבלן יעשה שימוש במחירי הסכם החברה, אם וככל שיהיה, לצורך הזמנת שירותי המשאיות כאמור, שאז לא תשולם לקבלן התקורה כאמור).</p>		
<p style="text-align: right;">שאלה</p> <p>נבקש לדעת מהו משך הזמן המינימלי (הקצר ביותר) בין הודעה על כניסת האניה לנמל לבין הדרישה לפריקת האניה במסירה ישירה?</p>	<p>44</p> <p>ס' 3.9 משך הודעה מראש לצורך מסירה ישירה</p>	
<p style="text-align: right;">תשובה</p> <p>מניסיון נצבר עם נמלי אשדוד וחיפה הציבוריים, ממועד עמידת הספינה במקום הראשון בתור התפעולי לכניסה לנמל, משך ההודעה המינימאלי ביותר יכול להיות משמרת אחת בלבד. כלומר, הודעה בצהרי היום על פריקת הצנרת במשמרת א' שלמחרת, ובמשמרת א' הודעה על לפריקה במשמרת ב' באותו היום. מנגנון התיאום בין ספק הצנרת, מוביל הצנרת והחברה מתחיל, ככל שניתן, החל מהפגת הספינה לכיוון ישראל על מנת להזמין צוותי פריקת צנרת במועד המתאים. אין במידע כאמור כדי להוות התחייבות ו/או מצג מצד החברה.</p>		

#	סעיף מפרט	שאלה / תשובה
45	ס' 3.9 תשלום לעובדים במקרה של ביטול פעילות	שאלה במידה ונקבע מועד הגעת האוניה ומכל סיבה שהיא יש עיכוב בדקה ה-90 של פריקת האוניה, כיצד מתבצע התגמול עבור העובדים ששוריינו? תשובה במידה והשינוי במועד הפריקה ידוע עד יומיים קודם למועד שמתוכנן לפריקה בד"כ הניסיון מעיד כי ניתן לבטל את השירות ללא תשלום, אחרת ישולם בגין העובדים ששוריינו בכפוף לציפייה מהקבלן לצמצום הנזק ככל שניתן.
46	ס' 3.9.6 מקום בדיקת הצנרת	האם בדיקת הצנרת נעשית בשטח הנמל או בשטחי הפריקה שבאתרי החברה ? תשובה בדיקת הצנרת נעשית בשטח אתרי האחסנה ולפי צורך והחלטה מקצועית בחברה, גם בנמל הפריקה.
47	ס' 3.10 תקופת הדרכה – חפיפה	שאלה 1. האם תקופת ההדרכה תיחשב כתקופת עבודה? 2. האם יש תהליך חפיפה מסודר בין החברה הקיימת ולכמה זמן ?

4. כללי

#	סעיף	שאלה / תשובה
78	הערות להסכם	שאלה מתי תינתן הזדמנות לספק לקבל הבהרות משפטיות בנוגע להסכם ? תשובה מועד שאלות הבהרה בכל עניין הוגבל למועד שנקבע במכרז. לא תינתן תקופה נוספת ואין להסתייג מהוראות ההסכם והמכרז.
79	מערכת ניהול מלאי החברה – שימוש ע"י הקבלן	שאלה האם הצוותים של הקבלן יעבדו על מערכת ניהול המלאי של הלקוח לצורך קליטה וניפוק וניהול רמות המלאי? תשובה כן. נכון להיום החברה עושה שימוש במערכת SAP Business One.

תיקון מס' 2

#	סעיף מכרז	שאלה / תשובה
מכרז		
80	סידור מציעים נוסף, ס' 5, 7	החברה תערוך סידור מציעים נוסף במכרז הנדון, ביום 13/8/2023 בשעה 10:00 במתחם "סיבי הדרום" הסמוך לצומת מסמיה (ראם). לצורך הגעה ניתן לכתוב ב-Waze "מתחם סיבי הדרום". מציע שכבר השתתף בסידור המציעים שנערך ביום 17/7/2023 אינו חייב להשתתף גם בסידור הנוסף. על המעוניין להשתתף בסידור לתאם השתתפותו עד ליום 2023/8/10 שעה 12:00 בדואר אלקטרוני: c-tender@ingl.co.il ע"י משלוח פרטיו בנספח א' למכרז, המצורף באתר האינטרנט של החברה, תחת לשונית "מכרזים", מכרז מס' 1099. אין שינוי ביתר תנאי ומועדי המכרז.

#	סעיף מכרז	שאלה / תשובה
81	טופס הצעת מחיר, נספח ט' 2 ס' 2.5 כמות ימי עבודה בשנה לכ"א כללי	מצורף בקובץ PDF טופס הצעת מחיר, נספח ט' 2 מעודכן הכולל את העדכונים שפורטו לעיל. יש להגיש בהצעה את טופס הצעת המחיר, נספח ט' 2 המעודכן, עם ההצעה למכרז (במקום טופס הצעת המחיר המקורי).

מפרט השירותים		
82	3.5.3 נהלי חברה	מצורפים בקבצי PDF נהלי החברה בנושאים הבאים: 1. נוהל ניהול מלאי – קבלה, קליטה וניפוק טובין, סימוכין, 248274, מהדורה 1, 16/6/2020 2. נוהל בקרת איכות לקליטת רכש, סימוכין 248268, מהדורה 0, 24/12/2014 3. דרישות בטיחות בעת העמסה, שינוע ופריקת מטען, סימוכין 367820
83	ס' 3.10 הדרכה לטיפול בצנרת אצל יצרן צנרת	סעיף 3.10 למפרט יתוקן באופן שהחברה (ולא הקבלן) תישא במלוא עלות הנסיעה, שהייה והדרכה של בעלי תפקידים במתן השירותים מטעם הקבלן, שהחברה תחליט כי עליהם לעבור הדרכה לעניין טיפול בצנרת אצל יצרן צנרת בחו"ל. האמור יבוצע בתיאום עם הקבלן ובהתאם ללוחות הזמנים הנדרשים למתן השירותים.
84	ס' 24.6 החלפת אחראי מתחם לוגיסטי	סעיף 24.6 למפרט לנספח ח' להסכם יעודכן, לנוסח הבא (העדכונים מסומנים בהדגשה ובקו תחתני לנוחיות בלבד): "היה ולא אישרה החברה את כח האדם מטעם הקבלן, מכל סיבה, ובכלל זה בהעדר יכולת מתאימה, אי עמידה בדרישות ביטחון, יחסי אנוש של כח אדם וכיוצא באלה, ולרבות אם במהלך ההסכם בוטל על ידי החברה אישור שניתן לבעלי תפקידים כאמור, מתחייב הקבלן לחזור ולהציע במועד שתדרוש החברה בעל תפקיד אחר חלופי שיעמוד בדרישות החברה בהתאם למכרז ולהסכם, אך בכל מקרה לא יאוחר מ- 14 ימים מדרישת החברה או הממונה כאמור ולגבי אחראי המתחם הלוגיסטי לא יאוחר מחודש מדרישה כאמור . העמדת בעלי תפקידים באיכות המתאימה לאישור החברה בלוחות הזמנים שלעיל הם מעיקרי ההסכם."

הסכם		
85	ס' 2.6 לנספח ח', סודיות	סעיף 2.6 לנספח ח' להסכם (כתב התחייבות לסודיות ואי שימוש) יעודכן, לנוסח הבא (העדכונים מסומנים בהדגשה ובקו תחתני לנוחיות בלבד): "מקבל המידע מתחייב להגביל את מסירת המידע הסודי רק לאלה מעובדי/יועציו אשר יעסקו במתן / קבלת השירותים האמורים לחברה / מאת החברה, ובאותה מידה שהמידע הסודי חיוני לצורך ביצועם על ידם. מקבל המידע מתחייב להחיל את חובת הסודיות ואי עשיית השימוש במידע פנים, כאמור בכתב התחייבות זה, על כל עובדי/יועציו אשר מידע סודי כאמור יגיע לידיעתם. מקבל המידע ינקוט לפחות בכל האמצעים הנחוצים בהם הוא נוקט בארגונו כדי למנוע את חשיפת המידע הסודי או כל חלק ממנו לכל גורם שאינו זכאי לכך על פי תנאי כתב התחייבות זה. מקבל המידע יהיה אחראי לכל הפרה שלו מצד עובדינו / או כל מאן דהוא אחר מטעמו של ב את כתב התחייבות זה."

#	סעיף הסכם	שאלה / תשובה
86	ס' 5.4.3 הצמדה	<p>סעיף 5.4.3 להסכם יעודכן, לנוסח הבא (העדכונים מסומנים בהדגשה ובקו תחתי לנוחיות בלבד):</p> <p>"אחת לחצי שנה במהלך תקופת ההתקשרות או תקופת ההתקשרות הנוספת, לפי העניין, המחירים הנקובים בכתב הכמויות (נספח ב' להסכם) יעודכנו בהתאם לשינוי שיחול (הגדלה או הקטנה) הממדד הקובע לבין מדד הבסיס (להלן: "העדכון"). העדכון הראשון יבוצע בחודש ה- 13 7 בתקופת ההתקשרות ומידי חצי שנה לאחר מכן. העדכון כנ"ל יחול על המחירים הנקובים בכתב הכמויות (נספח ב' להסכם) עד לעדכון הבא."</p>
87	ס' 7.13 קבלן עצמאי, העדר יחסי עבודה	<p>סעיף 7.13 להסכם יעודכן, לנוסח הבא (העדכונים מסומנים בהדגשה ובקו תחתי לנוחיות בלבד):</p> <p>"מבלי לגרוע מן האמור לעיל ומכל סעד שיעמוד לחברה, הקבלן מתחייב באופן בלתי חוזר לשפות את החברה <u>ו/או מדינת ישראל ו/או מי מטעמן, לפי העניין, באופן מלא, מיד</u> עם קבלת דרישה ראשונה ממי מהם ובצירוף הפרשי הצמדה וריבית כדין, בגין כל הוצאה, הפסד, נזק או חבות, ישירים ו/או עקיפים, מכל מין וסוג שהוא, שיגרמו לחברה ו/או למדינת ישראל ו/או למי מטעמן, לרבות הוצאות משפט ושכ"ט עו"ד, שיגרמו לחברה ככל שייקבע על ידי ערכאה משפטית או כל רשות מוסמכת אחרת כי החברה <u>ו/או מדינת ישראל ו/או מי מטעמן</u> הינה ו/או הייתה מעסיקה של הקבלן ו/או עובדיו או מי מהם ו/או כי החברה ו/או <u>מדינת ישראל ו/או מי מטעמן מטעמה</u> נושאת באחריות לנזק ו/או תשלום ו/או זכות מכל סוג של מי מהעובדים ו/או כי על החברה ו/או <u>מדינת ישראל ו/או מי מטעמן מטעמה</u> לשאת בתשלום כלשהו בקשר עם יחסי עבודה ו/או כל הנובע מהם ו/או בכל תשלום המאפיין יחסי עבודה. מובהר, כי חובת השיפוי כאמור תחול גם על כל הוצאה, הפסד, נזק או חבות שנגרמו לחברה ו/או למדינת ישראל ו/או למי מטעמן בקשר עם כל דרישה ו/או תביעה לקביעה כאמור, לרבות אם נגרמו במסגרת הסדר פשרה. שיפוי החברה כנ"ל יעשה ע"י הספק מיד עם דרישתה הראשונה בכתב מהספק ממנו לעשות כן, ובלבד שהחברה תודיע לקבלן על תביעה ו/או דרישה לחיוב כאמור ותינתן לקבלן, ככל והדבר אפשרי הזדמנות להתגונן."</p>
88	ס' 13.1 – 13.4 אחריות כלפי מדינת ישראל	<p>סעיפים 13.1, 13.2, 13.3, 13.4 להסכם, יעודכנו באופן שהביטוי "ו/או מדינת ישראל" ימחקו מסעיפים אלה.</p>
89	ס' 11.4, 13.2, 13.4 שיפוי	<p>סעיף 13.4 להסכם יעודכן כדלקמן (העדכונים מסומנים בהדגשה ובקו תחתי לנוחיות בלבד):</p> <p>"השיפוי הנזכר לעיל, משמעו שהקבלן ישלם במקום החברה ו/או מי מטעמה כל סכום מכל סוג שמי מהן תחויב לשלמו ומבלי לגרוע מכלליות האמור לעיל בין כפיצויים, ובין כהוצאות לרבות שכ"ט סביר בנסיבות העניין לרבות של מומחים ו/או יחזיר למי מהן כל סכום שנדרשו לשלם כתוצאה מהחלטה ו/או מפס"ד שביצועם לא עוכב, ובלבד שהחברה הודיעה לקבלן על קבלת תביעה כאמור, על</p>

<p>מנת לאפשר לקבלן אפשרות סבירה להתגונן מפניה. במידת האפשר, החברה לא תסכים לכל פשרה בגין תביעה ו/או זרישה כאמור מבלי לקבל את הסכמת הקבלן.</p>		
<p>סעיף 13.6 להסכם יעודכן באופן הבא (העדכונים מסומנים בהדגשה ובקו תחתי לנוחיות בלבד):</p> <p>"מבלי לגרוע מאחריות הקבלן על פי חוזה זה או על פי כל דין, מתחייב הקבלן על חשבונו הוא לבצע ולקיים את הביטוחים, המפורטים באישור עריכת ביטוחי הקבלן, המצורף כנספח ז' להסכם זה (שכולם יחד יקראו "ביטוחי הקבלן")", בהתאם לאמור באישור זה ככתבו וכלשונו, וזאת מיום תחילת מתן שירותי הקבלן בפועל ולמשך כל תקופת ההתקשרות ולמשך כל תקופה נוספת בה יינתנו שירותים על ידי הקבלן בקשר עם הסכם זה ובל עוד קיימת לקבלן חבות. ולשלוש שנים נוספות מתום מתן השירותים". ובכלל זה, הקבלן אחראי בלעדית לקיים את כל תנאי הביטוחים שעליו לערוך לפי ההסכם, לשלם את פרמיות הביטוח וההשתתפויות העצמיות במועדן ולוודא, כי פוליסות הביטוח תחודשנה מעת לעת כך שיהיו בתוקף כל משך תקופת השירותים."</p>	<p>ס' 13.6 ביטוח, תוקף</p>	<p>90</p>
<p>סעיף 13.7 להסכם יעודכן, באופן שהביטוי הבא יימחק (העדכונים מסומנים בהדגשה ובקו תחתי לנוחיות בלבד):</p> <p>"בנוסף מתחייב הקבלן להמשיך ולהחזיק פוליסה לביטוח אחריות מקצועית וביטוח אחריות בעלי מחסנים כמפורט בנספח ז' הנ"ל, בל עוד קיימת לו חבות על פי דין, ובכל מקרה למשך תקופה שלא תפחת מ- 7 שנים מיום סיום מתן שירותי הקבלן (אך במקרה שהביטוח אינו על בסיס אירוע ואינו על בסיס יום הגשת התביעה, למשך תקופה שלא תפחת מ- 3 שנים מיום סיום מתן שירותי הקבלן). מבלי לגרוע מכלליות האמור לעיל, כמו כן, מתחייב הקבלן כי במקרה של ביטול הפוליסות או אי חידושן, על ידי המבטח וכל עוד לא הושג כיסוי חליפי, יפעיל הקבלן את האופציה לרכישת תקופת גילוי מורחבת הנכללת בכיסוי הנ"ל וכמפורט בנספח ז'."</p>	<p>ס' 13.7 ביטוח, תוקף</p>	<p>91</p>
<p>תקופת ההודעה מראש כאמור בסעיף 15.1 להסכם תתוקן ל- 90 ימים.</p>	<p>ס' 15.1 ביטול ההסכם</p>	<p>92</p>
<p>להסכם היווסף סעיף 16.1.4 חדש בנוסח הבא:</p> <p>"בסך השווה למפורט בסעיף 25 למפרט הטכני להסכם בגין הפרת ההוראות הכלולות בו."</p>	<p>סעיף 16.1.4, פיצוי מוסכם בשל אי עמידת בעל תפקיד בכשירות בתוך 3 חודשים</p>	<p>93</p>

#	סעיף הסכם	שאלה / תשובה
94	ס' 17.4, קיזוז	<p>סעיף 17.4 להסכם יעודכן באופן הבא (העדכונים מסומנים בהדגשה ובקו תחתי לנוחיות בלבד):</p> <p>"החברה תהיה רשאית לקזז מכל סכום המגיע לקבלן, כל סכום אשר הקבלן חייב לה, בכל עילה שהיא, בין קצוב ובין שאינו קצוב, לרבות סכום ששולם לקבלן בטעות ובלבד שהחברה תמסור על כך לקבלן 7 ימים מראש. כמו כן, תהיה החברה רשאית לקזז ו/או לעכב את תשלומו של כל סכום שידרש לפי שיקול דעתה מחמת דרישה ו/או תביעה שתופנה כלפי הברה ו/או מי מטעמה בגין ענין שמצוי באחריות הקבלן לפי הסכם זה."</p>
95	ס' 8 לנספח ו', תצהיר העדר ניגוד עניינים	<p>סעיף 8 לנספח ו' להסכם (תצהיר היעדר ניגוד עניינים) יעודכן, לנוסח הבא:</p> <p>"אנו מתחייבים למלא אחר ההתחייבויות כאמור לעיל לרבות בשם עובדינו, קבלני המשנה שלנו, נציגינו, סוכנינו ומי מטעמנו שיהיו מעורבים בכל דרך שהיא בהליך ההתקשרות עם החברה ו/או בביצוע ההסכם, לרבות העבודות על פיו ו/או הזמנה הנובעים ממנו, וכן מתחייבים להביא תוכן מסמך זה לידיעת כל האמורים לעיל וכן לידיעת נציגינו וסוכנינו שיהיו מעורבים בכל דרך שהיא בהליך ההתקשרות עם החברה ו/או בביצוע ההסכם."</p>

בכבוד רב,
נתיבי הגז הטבעי לישראל בע"מ

אישור קבלה

אנו, החתומים מטה, מאשרים בזאת, כי קיבלנו את הבהרה ותיקון מס' 2 (סימוכין: 466535) - מכרז פומבי למתן שירותי ניהול ותפעול מלאי (INGL/TENDER/2023/33) (להלן: "המכרז") וכן, ידוע לנו שכל האמור בו מהווה חלק ממסמכי המכרז לכל דבר ועניין, כאילו נכלל בהם מלכתחילה. אנו מאשרים, כי השינויים היחידים מן האמור במסמכי מכרז המסגרת ומסמכי סבב ההצעות הינם כמפורט במסמך זה בלבד ובתיקונים רשמיים קודמים שנשלחו ו/או בכל מסמך רשמי אחר שישלח על ידי החברה, ככל שישלח, בעתיד.

תאריך: _____ חתימה: _____ חותמת: _____

נספח ד' 1 - אישור רו"ח בגין העדר הערת "עסק חיי"

תאריך: _____

לכבוד

נתיבי הגז הטבעי לישראל בע"מ

א.ג.נ.,

הנדון: **בעניין מכרז פומבי למתן שירותי ניהול ותפעול מלאי ואחסון (INGL/TENDER/2023/33)**

– דיווח רואה חשבון

לבקשתכם וכרואי החשבון של _____ (להלן: "המציע") הנני לדווח כדלקמן:

הדוחות הכספיים המבוקרים האחרונים של המציע הינם ליום _____, בוקרו על ידי וחוות דעתי נחתמה בתאריך _____. [יש לסמן ב V החלופה הנבחרת]

לחילופין:

הדוחות הכספיים המבוקרים האחרונים של המציע הינם ליום _____ ובוקרו על ידי רואי חשבון אחרים וחוות הדעת של רואי החשבון האחרים נחתמה בתאריך _____. [יש לסמן ב V החלופה הנבחרת]

א. הדוחות הכספיים המבוקרים הנ"ל וכל הדוחות הכספיים הסקורים של המציע שנערכו לאחר מכן, שנסקרו על ידי, אינם כוללים הערה בדבר ספקות ממשיים לגבי המשך קיומו של המציע "כעסק חיי" (*), או כל הערה דומה המעלה ספק בדבר יכולת המציע להמשיך ולהתקיים "כעסק חיי".

ב. לצרכי דיווחי במכתב זה קיבלתי דיווח מהנהלת המציע לגבי תוצאות פעילויותיו מאז הדוחות הכספיים האחרונים המבוקרים/הסקורים וכן ערכתי דיון בנושא העסק החי עם הנהלת המציע (**).

ג. ממועד החתימה על הדוחות הכספיים הנ"ל ועד למועד חתימתי על מכתב זה לא בא לידיעתי, לרבות בהתבסס על הבדיקות כמפורט בסעיף ג' לעיל, מידע על שינוי מהותי לרעה במצבו העסקי של המציע עד לכדי העלאת ספקות ממשיים לגבי המשך קיומו של המציע "כעסק חיי".

(*) לעניין מכתבי זה "עסק חיי" – כהגדרתו בהתאם לתקן ביקורת מספר 58 של לשכת רו"ח בישראל.
(**) אם מאז מועד חתימת דוח המבוקרים/דוח הסקירה האחרון חלפו פחות מ-3 חודשים כי אז אין דרישה לסעיפים ג', ד'.

בכבוד רב,

רואי חשבון

הערות:

- נוסח דיווח זה של רואה החשבון המבקר לעניין העסק החי נקבע על ידי ועדה משותפת למינהל הרכש הממשלתי וללשכת רואי החשבון בישראל – אוגוסט 2009.
- יודפס על נייר לוגו של משרד הרו"ח.

נספח ד'2 - אישור רו"ח בגין מחזור הכנסות

תאריך: _____

לכבוד
נתיבי הגז הטבעי לישראל בע"מ

א.ג.נ.,

הנדון: אישור רואה חשבון המבקר בדבר מחזור הכנסות של [שם החברה] בשנים 2019, 2020, 2021 בהתאם לדוחות כספיים מבוקרים

כרואי החשבון של _____ [שם החברה] (להלן - "החברה"), ולצרכי הגשת מכתבנו זה על ידי החברה לנתיבי הגז הטבעי לישראל בע"מ לשם הגשת הצעה להשתתפות במכרז פומבי למתן שירותי ניהול ותפעול מלאי ואחסון (INGL/TENDER/2023/33), ולצרכים אלה בלבד ובהתאם לדוחות הכספיים המבוקרים של החברה לימים 31 בדצמבר 2019, 2020, 2021, ולכל אחת מהשנים שהסתיימו באותם תאריכים ושחוות דעתנו הבלתי מסויגת עליהם¹ ניתנה בימים _____, _____, _____, בהתאמה [כאן יבואו התאריכים בהם ניתנו חוות הדעת].

(1) הריני לאשר כי בהתאם לאותם דוחות כספיים, מחזור הכנסות החברה מפעילות בתחום של מתן שירותי אחסון ותפעול של מלאים הינו כדלקמן:

א. בשנת 2019 – סך של _____ ₪ (ללא מע"מ).

ב. בשנת 2020 – סך של _____ ₪ (ללא מע"מ).

ג. בשנת 2021 - סך של _____ ₪ (ללא מע"מ).

(2) מחזור ההכנסות הממוצע של החברה בשנים 2019, 2020, 2021 מפעילות בתחום של מתן שירותי אחסון ותפעול של מלאים הינו בסך _____ ₪ (ללא מע"מ).

בכבוד רב,

רואי חשבון

¹ ישנתנה במקרים בהם ניתנה חוות דעת רואה חשבון השונה מהנוסח האחיד. במקרים אלה, יש לציין את סוג חוות הדעת שניתנה

טופס הצעת מחיר - נספח ט' 2 למכרז - מעודכן 8/8/2023
(INGL/TENDER/2023/33)

מס"ד	תיאור	כמות נדרשת	יחידת מידה	מחיר (₪) (לא כולל מע"מ)	מחיר מינימום (ראה הערה 4)	כמות לתקופה של 12 חודשים	סה"כ (₪) (לא כולל מע"מ)
1	ציוד						
1.1	מלגה עם כושר הרמה של עד 6 טון	1	חודש			12	
1.2	מלגה עם כושר הרמה של עד 2.5 טון	1	חודש			12	
1.3	ערכת תאורה	2	24 שעות			60	
1.4	רכב תפעולי לשירותים (סעיף 13 למפרט - כולל דלק)	2	חודש			12	
2	צוות עובדים						
2.1	אחראי מתחם לוגיסטי	1	חודש		20,500	12	
2.2	עוזר אחראי מתחם לוגיסטי	1	חודש		17,500	12	
2.3	מחסנאי מחלקת תפעול	1	חודש		17,500	12	
2.4	איש רכש למשרדי החברה	2	חודש		18,500	12	
2.5	עובד כללי	לפי צורך	יום			1,000	
2.6	ראש צוות פריקה והעמסה	לפי צורך	משמרת א'			30	
		לפי צורך	משמרת ב'			30	
		לפי צורך	משמרת			30	
		לפי צורך	משמרת			30	
2.7	בודק צנרת (סעיף 3.17.6 למפרט)						
3	תקורה חודשית קבועה						
3.1	הוצאות כלליות גלובאליות עבור כל ההוצאות הכלליות והמינהליות וכל הוצאה אחרת למתן השירותים כנדרש במסמכי המכרז. (* נדרש לפרט רכיבי התקורה החודשית בטבלה הנוספת מטה.		גלובאלי			12	
4	שירותים כאופציה של החברה - בהתאם למפרט השירותים						
4.1	ניהול יבוא - ניהול ותיאום שרותי שילוח, עמילות מכס והובלה של טובין למחסן (תכולה לפי סעיף 11 למפרט) (העלות עבור טיפול ביבוא של הזמנת רכש אחת)	1	יחידה (הזמנת רכש)			70	
4.2	יועץ לעניין שטחי אחסנה והקמת מערומי צנרת (סעיף 10.4 למפרט)	1	יום			31	
5	סיכום						
				סה"כ למשך שנה לא כולל מע"מ			
				סה"כ למשך שנתיים - תקופת התקשרות ראשונה לא כולל מע"מ			

הערות לטבלה - הצעת מחיר למתן השירותים	
1	משמרת - 9 שעות עבודה. יום עבודה מלא כולל 2 משמרות (משמרת א' + ב'), בהתאם לשעות העבודה הרגילות של נמל הים.
2	ערכת תאורה (סעיפים 1.3 לטבלה, 15.3 למפרט) - אינה מחויבת להימצא דרך קבע במתחם הלוגיסטי ותשלום לפי הזמנה בפועל לפי היערכות מראש של הקבלן
3	בעלי תפקידים בסעיפים 2.1 - 2.5 לטבלה - באם לא נקבע במפורש אחרת, במקרה של חודש עבודה חלקי של אחד מבעלי התפקידים ו/או כח אדם נוסף כמוגדרים במפרט זה, תשלם החברה לקבלן את התמורה היחסית מהמחיר שנקבע לחודש מלא וזאת ביחס למספר הימים בהם עבד בעל התפקיד מתוך אותו חודש.
4	המציע לא יציע מחיר נמוך ממחיר המינימום שצוין לכל סעיף בטבלה לעיל המשקף שכר יסוד חודשי לבעל התפקיד בצירוף תשלומים סוציאליים נוספים, הכל כמפורט להלן. לעניין עלות המשולמת לקבלן עבור שירותי בעלי התפקידים בסעיפים 2.1 - 2.4 לטבלה - ראה סעיף 6 לנספח ט' 1 למכרז, לפיו התחייבות הקבלן (המציע): לשכר יסוד שלא יפחת מהסכומים המפורטים בנספח ט' 1 למכרז לפני תשלומים וזכויות סוציאליות, הפרשות, שעות נוספות וכל תשלום ו/או זכות אחרים. שכר היסוד החודשי בצירוף תשלומים וזכויות סוציאליות, הפרשות, שעות נוספות וכל תשלום ו/או זכות אחרים, שישלם לעובדיו המוצבים למתן השירותים לבעלי התפקידים שלעיל לא יפחת ממחיר המינימום הרלבנטיים בטבלה לעיל.
5	עובד כללי (סעיפים 2.6 לטבלה, 26.7 למפרט) התשלום יהיה לפי יום עבודה מלא (ולא לפי שעות עבודה באותו היום). הכמות המצוינת לתקופה של חודש עבודה מתייחסת לממוצע של כ-1,000 שעות עבודה בשנה לכלל צוותי כ"א הזמני בסעיף 2.5 לעיל.

טופס הצעת מחיר - נספח ט' 2 למכרז - מעודכן 8/8/2023
(INGL/TENDER/2023/33)

6	ראש צוות פריקה והעמסה (סעיפים 2.6 לטבלה, 2.6.8.3 למפרט) - משמש לרוב לצורך תגבור צוותי פריקה של ספינות צנרת, בד"כ 2 צוותי פריקה להם נדרשים 2 ראשי צוות בכל משמרת, כלומר 4 ראשי צוות ביום עבודה. במידה וההעסקה תהיה לתקופה חודשית, התמורה החודשית בגין העסקתו של ראש הצוות לא תעלה על 85% מעלות העסקת אחראי המתחם הלוגיסטי (סעיף 2.1 לטבלה).
7	בודק צנרת (סעיף 3.17.6 למפרט). אינו שמאי אלא עבר הדרכה לבדיקה ויזואלית של צנרת. מצטרף לצוותי פריקה של ספינות צנרת, בד"כ 2 צוותי פריקה להם נדרשים 2 בודקי צנרת בכל משמרת, כלומר 4 בודקי צנרת ביום עבודה.
8	עמודת סה"כ - סכום הכפלת עמודת כמות נדרשת (לפי יחידת המידה) X עמודת מחיר X כמות לתקופה, לפני מע"מ. מע"מ יתווסף כדין במועד התשלום. סעיף 5 סיכום - סה"כ למשך שנתיים יהווה הכפלה של סה"כ למשך שנה.

בשם המציע:


שם מלא:

תפקיד:

חתימה:

חותמת המציע:

466623

 נתיבי הגז הטבעי לישראל ISRAEL NATURAL GAS LINES	נתיבי הגז הטבעי לישראל בע"מ – נהלי חברה		
	כותרת: נוהל ניהול מלאי - קבלה, קליטה וניפוק טובין		מהדורה: 0
	עמוד 2 מתוך 19	סימוכין: 248274	16/06/2020

תוכן עניינים

3	כללי	1.
3	מטרה	2.
3	מסמכים ישימים	3.
3	הגדרות	4.
4	שיטה - כללי	5.
4	אחריות לביצוע הנוהל	5.1
4	חלוקת העבודה במחסן מלאי ההקמה	5.2
5	חלוקת העבודה במחסני אגף התפעול לעניין מלאי אחזקה	5.3
7	שיטה – קבלת וקליטת טובין למלאי החברה	6.
7	הליך קליטה סימון ורישום הטובין	6.1
7	בדיקות ופעולות בקבלת טובין ע"י המחסנאי	6.2
8	בדיקות ופעולות בקבלת טובין ע"י הגורם האחראי	6.3
8	קליטה במערכת לניהול מלאי	6.4
9	כמויות מינימום / מקסימום לטובין	6.5
9	ניהול ואחסון פריטים שנקבע להם תאריך פקיעת תוקף	6.6
10	סימון הטובין	6.7
10	שימור סימון הטובין וחידושו ובדיקת מצבו הכללי של המלאי	6.8
10	סגירת ההזמנה במערכת / אישור לתשלום לספק	6.9
10	טובין המסופקים מהספק ישירות לאתרי העבודות של החברה ללא קליטה פיזית במחסן	6.10
11	דוח התאמה למלאי	6.11
11	שיטה – ניפוק טובין ממלאי החברה	7.
11	הדרכים לניפוק פריטים מהמחסן	7.1
11	ניפוק על בסיס הזמנה מאושרת לניפוק	7.2
11	ניפוק טובין ממחסני אגף התפעול – כללי	7.3
12	אחריות	8.
12	חלות	8.
12	נספחים	10.

 נתיבי הגז הטבעי לישראל ISRAEL NATURAL GAS LINES	נתיבי הגז הטבעי לישראל בע"מ – נהלי חברה		
	כותרת: נוהל ניהול מלאי - קבלה, קליטה וניפוק טובין		מהדורה: 0
	עמוד 3 מתוך 19	סימוכין: 248274	16/06/2020

הנושא: נוהל ניהול מלאי - קבלה, קליטה וניפוק טובין

1. כללי

- 1.1. במסגרת עבודות ההקמה והתפעול של מערכת הולכת הגז הטבעי, מנהלת החברה פעילות של קבלה, אחסון, ניהול מלאי וניפוק של פריטים ממחסני החברה.
- 1.2. ניהול המלאי מתבצע ממספר מחסנים ושטחי אחסנה של החברה, באופן כללי:
 - 1.2.1. מחסן מרכזי ייעודי לצרכי פרויקטים להקמה, מאחסן בעיקר צנרת (Pipes) ואביזרים (Fittings), שסתומים (ברזים) – (Valves), מעקמים (Hot Bends) וכיו"ב.
 - 1.2.2. מחסן בכל אחד מאזורי הפעילות של צוותי התפעול לצרכי אחזקה - מאחסנים בעיקר רכיבי מערכת למתקני PRMS ותחנות הגפה.

2. מטרה

- 2.1. להגדיר את השיטה, הסמכות והאחריות בקשר עם הליך קבלת טובין וקליטתם למלאי מחסני החברה, לרבות אחסון זמני ב"מחסן הסגר" של החברה.
- 2.2. אפיון תהליכי העבודה במחסני החברה.

3. מסמכים ישימים

- 3.1. נוהל בקרת איכות לקליטת רכש טכני (מס' 248268)
- 3.2. נוהל גריטה (מס' 248249)
- 3.3. נוהל ספירת מלאי (מס' 248246)

4. הגדרות

- 4.1. "אתר" / "מחסן" – כל מחסן ושטח אחסנה (מקורה / פתוח) של החברה (כולל "מחסן הסגר" לטובין תקולים או שמבוצע לגביהם בירור עד לקליטתם) למלאי ההקמה או למלאי האחזקה, לפי העניין.
- 4.2. "החברה" – חברת נתיבי הגז הטבעי לישראל בע"מ.
- 4.3. "הגורם האחראי" – לעניין מלאי הקמה – מנהל מחלקת רכש והתקשרויות באמצעות מנהל / אחראי הרכש; לעניין מלאי אחזקה – מנהל אגף האחזקה; ו/או מי שיוגדר ע"י הנהלת החברה לביצוע פעולות אלה, לפי העניין.
- 4.4. "חברת פיקוח צד ג'" ו"מפקח צד ג'" – מפקח צד ג', בלתי תלוי, המוסמך לפיקוח ע"י חברת פיקוח צד ג' מוסמכת עפ"י התקן (Accredited Notified Body), או מפקח אחר שאישר הגורם המקצועי.
- 4.5. "טופס קליטת טובין" – "תעודת משלוח רכש" המופקת ממערכת ה-SAP המשמשת לצורך קליטת טובין למלאי החברה (או מסמך אחר שיקבע ע"י החברה).
- 4.6. "מסמכי איכות" – מסמך המעיד על איכות הטובין המסופק ע"י היצרן ו/או הספק של הטובין. לדוגמא:

	נתיבי הגז הטבעי לישראל בע"מ – נהלי חברה		
	מותרת: נוהל ניהול מלאי - קבלה, קליטה וניפוק טובין		מהדורה: 0
	עמוד 4 מתוך 19	סימוכין: 248274	16/06/2020

"מסמך איכות 3.1" – מסמך הנבדק ומאושר ע"י ובחתימת מחלקת אבטחת איכות של הספק.

"מסמך איכות 3.2" – מסמך הנבדק ומאושר ע"י ובחתימת מחלקת אבטחת איכות של הספק ומפקח צד שלישי.

"מסמך איכות COC" – מסמך Certificate of Compliance בו מאשר הספק כי הטובין יוצרו עפ"י תקנים רלבנטיים.

4.7 "מספר אצווה / Batch No. / Heat No." – מספר חד ערכי המאפיין את סדרת הייצור. מספר אצווה הינו מספר טבוע האופייני לפריט בודד או מספר פריטים מאותו מק"ט. מספר האצווה יכול להיות אחד מהבאים לפי סדר העדיפויות הבא: סימון על הטובין עצמם, תאריך הייצור של הטובין, תאריך הקליטה במחסן.

4.8 "מדבקה סימון" – מדבקה שתוצמד לטובין שמטרתה לתת לנו מידע על סוג הטובין. המדבקה תכלול בין היתר את מק"ט הפריט, תיאורו וכל מידע אחר שיידרש ע"י הגורם האחראי.

4.9 "מחסן הסגר או מחסן גריטה" – מספר "קוד" (Code Number) במערכת ה-SAP למחסן אשר בו ימצאו טובין שטרם נקלטו בשל בירור כלשהו המבוצע ע"י החברה, טובין פסולים שלא ברי שימוש, אשר יופרדו, ככל הניתן, במיקומם הפיזי במחסנים ושטח האחסנה של החברה.

4.10 "מחסן מרחבי" – מחסן "קדמי" (מחסן "צוותי") המשמש את צוותי האחזקה (צפון, דרום, מרכז) לצורך ביצוע עבודות אחזקה במתקנים במרחב.

4.11 "מספר סידורי (סריאלי)" – מספר חד ערכי המאפיין את הפריט. המספר הסריאלי הינו מספר ייעודי לכל פריט בנפרד (אף שהפריט זהה מאותו מק"ט (לפריטים דומים מאותו המק"ט יכולים להיות מספרים סידוריים שונים).

4.12 "מספר קטלוגי / מק"ט" – מספר זיהוי של פריט טובין כפי שמופיע בקטלוג החברה.

4.13 "מערכת SAP" – (מערכת ניהול מלאי) תוכנת ERP בשימוש החברה ושנועדה בין היתר לניהול ותיעוד הליכי הרכש, קליטה וניפוק טובין ממלאי החברה.

4.14 "ספק" – יצרן, יבואן כל נותן שירות אחר.

4.15 "פריטי מינימום / מקסימום" – פריטים המנוהלים ברמות מלאי המגדירים את כמויות המינימום והמקסימום הנדרשות.

5. שיטה - כללי

5.1 אחריות לביצוע הנוהל

אחראי לביצוע הנוהל, בקרה ומעקב אחר ניהול המלאי הינה של הגורם האחראי, שתחת אחריותו פועלים מחסנאים האחראים על ניהול ותפעול המלאי באופן שוטף במחסנים השונים, לפי העניין.

5.2 חלוקת העבודה במחסן מלאי ההקמה

5.2.1 אחראי / מנהל רכש

5.2.1.1 אחריות כוללת על מדיניות ניהול המלאי, המחסנים ותפעולם.

5.2.1.2 הגדרת המלאי וטיפול בו.

	נתיבי הגז הטבעי לישראל בע"מ – נהלי חברה		
	כותרת: נוהל ניהול מלאי - קבלה, קליטה וניפוק טובין		מהדורה: 0
	עמוד 5 מתוך 19	סימוכין: 248274	16/06/2020

- 5.2.1.3 קביעת כמויות מינימום / מקסימום לפריטים הרלבנטיים ביחד עם הגורם המקצועי הרלבנטי.
- 5.2.1.4 עיתוד המלאי - ביצוע מעקב לכמויות המלאי לעומת ההזמנות.
- 5.2.1.5 אחראי על ניהול וביצוע ספירות מלאי (הכנת דוחות ספירה, עדכון וסיכום) ודיווח לאגף הכספים. בסיום סיכום ספירת המלאי – במידת הצורך התאמות (איפוס) במלאי בהתאם לאישור אגף הכספים.
- 5.2.1.6 אחראי על ניהול המקט"ים ואיתורים במחסנים בתיאום עם אגף ההנדסה (יצירת מק"טים, עדכונים וסגירתם).
- 5.2.1.7 אחראי על מתן הנחיות לטיפול בפריטים במחסן הסגר ובכלל זה פריטים פגומים וגריטתם לפי צורך.
- 5.2.2 מחסנאי מחסן ההקמה
- 5.2.2.1 אחריות ישירה לכל פעילויות המחסנים וניהול המלאי.
- 5.2.2.2 אחראי על ניהול כל תנועות המלאי במחסנים, לרבות קליטת מלאי, החזרות וטיפול בפריטים פגומים.
- 5.2.2.3 מעקב אחר כמויות המינימום / מקסימום לפריטים הרלבנטיים ולכמות המלאי להזמנות.
- 5.2.2.4 עדכון מערכת ה-SAP על כל פריט או ציוד המתקבל או מונפק וכן בהתאם לסיכום ספירות המלאי.
- 5.2.2.5 אחראי לסידור המחסנים והאיתורים למק"טים בהתאם לנדרש ולנוהל זה.
- 5.2.2.6 אחראי על הכנת רשימת גריטה לפריטים פגומים או אבודים וטיפול בהם בהתאם להנחיות החברה.
- 5.2.2.7 סיוע לאחראי / מנהל הרכש בניהול המלאי, לרבות בביצוע ספירת המלאי.
- 5.3 חלוקת העבודה במחסני אגף התפעול לעניין מלאי אחזקה
- 5.3.1 ראש אגף / מנהל אחזקה
- 5.3.1.1 אחריות כוללת על מדיניות ניהול המלאי והמחסנים ותפעולם.
- 5.3.1.2 הגדרת המלאי וטיפול בו.
- 5.3.1.3 קביעת כמויות מינימום / מקסימום לפריטים הרלבנטיים.
- 5.3.2 מנהל לוגיסטיקה ורכש
- 5.3.2.1 ביצוע מעקב לדו"חות החודשים של רמות המלאי וההזמנות.
- 5.3.2.2 אחריות כוללת על תפעול וניהול המחסנים.
- 5.3.2.3 אחראי ליישום כמויות מינימום / מקסימום לפריטים הרלבנטיים במערכת ה-SAP.
- 5.3.2.4 אחראי לקביעת ביזור המלאי בין המחסנים המרחביים.
- 5.3.2.5 אחראי על ניהול ספירות המלאי ודיווח לאגף הכספים.

 נתיבי הגז הטבעי לישראל ISRAEL NATURAL GAS LINES	נתיבי הגז הטבעי לישראל בע"מ – נהלי חברה		
	כותרת: נוהל ניהול מלאי - קבלה, קליטה וניפוק טובין		מהדורה: 0
	עמוד 6 מתוך 19	סימוכין: 248274	16/06/2020

5.3.3 ממונה תפ"י

- 5.3.3.1 אחראי על ההכנות הנדרשות במחסנים לקראת ספירת מלאי שנתית.
- 5.3.3.2 אחראי על ביצוע ספירות מלאי (הכנת דוחות ספירה, עדכון וסיכום) ודיווח לאגף הכספים. בסיום סיכום ספירת המלאי – במידת הצורך התאמות (איפוס) במלאי בהתאם לאישור אגף הכספים.
- 5.3.3.3 אחראי על ניהול המקט"ים ואיתורים במחסנים (יצירת מק"טים, עדכונם וסגירתם).

5.3.4 מחסנאי אגף התפעול

- 5.3.4.1 אחריות ישירה לכל פעילויות המחסן הראשי וניהול המלאי.
- 5.3.4.2 הנחייה וסיוע לרפרנטים של המחסנים המרחביים.
- 5.3.4.3 אחראי על התפקוד והניהול התקין של כל תנועות המלאי במחסן המרכזי, לרבות קליטת מלאי, החזרות טיפול בפריטים פגומים.
- 5.3.4.4 עדכון מערכת ה-SAP על כל פריט או ציוד המתקבל או מונפק.
- 5.3.4.5 מנהל את כמויות המלאי של פריטי מינימום/מקסימום.
- 5.3.4.6 אחראי לעדכן את מנהל לוגיסטיקה ורכש ע"י דו"ח מלאי חודשי בנוגע לשימוש בפועל של חלפים והחזקתם במחסנים.
- 5.3.4.7 סיוע למנהל הרכש והלוגיסטיקה בניהול המלאי.

5.3.5 מנהל מרחב באמצעות רפרנט מחסן אזורי (מחסן צוותי)

- 5.3.5.1 אחריות ישירה לכל פעילויות המחסן המרחבי כולל ניהול המלאי.
- 5.3.5.2 אחראי על ניהול כל הפריטים במחסן המרחבי ותפקודו, באופן תקין.
- 5.3.5.3 אחראי על טיפול והכנת רשימת גריטה לפריטים פגומים או אבודים.
- 5.3.5.4 אחראי לעדכן את מערכת ה-SAP עם כל פריט או ציוד המתקבל או מונפק במחסן עליו הוא אחראי.
- 5.3.5.5 מנהל את הכמויות הנדרשות במלאי של פריטי מינימום / מקסימום בהתאם לצורך הנדרש לתיקון תקלות במרחב.
- 5.3.5.6 אחראי לעדכן את מהנדס מנהל לוגיסטיקה ורכש באגף התפעול ע"י דו"ח מלאי חודשי בנוגע לשימוש בפועל של חלפים והחזקתם במחסן המרחבי עליו הוא אחראי;
- 5.3.5.7 אחראי לסידור המחסן בהתאם לנדרש ולנוהל זה.

5.4. החברה רשאית לעדכן את רשימת בעלי התפקידים, תכולה וחלוקת העבודה לפי צרכי השעה, לפי העניין.

 נתיבי הגז הטבעי לישראל ISRAEL NATURAL GAS LINES	נתיבי הגז הטבעי לישראל בע"מ – נהלי חברה		
	כותרת: נוהל ניהול מלאי - קבלה, קליטה וניפוק טובין		מהדורה: 0
	עמוד 7 מתוך 19	סימוכין: 248274	16/06/2020

6. שיטה – קבלת וקליטת טובין למלאי החברה

6.1. הליך קליטה סימוון ורישום הטובין

6.1.1. במחסני החברה מתקבלים הטובין כתוצאה מהפעילויות הבאות:

6.1.1.1. רכש מספקים (בארץ או בחו"ל).

6.1.1.2. החזרת טובין מפרויקטים / פעולות אחזקה – טובין תקינים הניתנים לשימוש וטובין תקולים מהשטח שיש לבחון שוב האם הינם עומדים בדרישות החברה, או לבדוק אפשרות להחזרת שמישותם, החזרתם לספק או גריטתם בהתאם לנהלי החברה הרלבנטיים.

6.2. בדיקות ופעולות בקבלת טובין ע"י המחסנאי

בעת קבלת משלוח טובין מספק המחסנאי יבצע את הפעולות הבאות (במידת הצורך בסיוע הגורם האחראי):

6.2.1. בדיקה שאכן קיימת הזמנה מהספק במערכת ה-SAP.

6.2.2. בדיקת כמויות בהזמנה מול כמויות בתעודת המשלוח או בחשבונית מס. במידה והטובין נמסרו מהספק ללא תעודת משלוח או חשבונית מס, יבוצע תיעוד של הטובין שנמסרו בהתאם ל"רשימת מלאי" (Packing list) של הספק ובהעדרה, באופן שיגדיר הגורם האחראי עד לקבלת מסמך כאמור לעיל מהספק.

6.2.3. בדיקת כמויות בפועל שסופקו מול כמויות בתעודת המשלוח או בחשבונית מס או ברשימת המלאי. הספירה תהיה ברמת האריזה, במקרים שיחידת ההזמנה (תוכן ההזמנה) היא לפי אריזות, ובמידה והאריזה מכילה יותר ממק"ט אחד או ההזמנה הינה לפי יחידות (לא לפי אריזה), האריזה תפתח ותיספר תכולתה.

6.2.4. כאישור לקבלת הטובין וכמותם, המחסנאי יחתום על גבי תעודת המשלוח או חשבונית המס, ובהעדרם על רשימת המלאי או טופס אחר שהוגדר על ידי הגורם האחראי כאמור, מבלי שיהיה בכך לאשר את איכות הטובין. היה ואין התאמה בין כמות הטובין שהתקבלו לבין הכמות שבהזמנה, ידווח על כך בכתב לגורם האחראי אשר ידווח לספק.

6.2.5. בדיקה חזותית (בעין), בדיקה של שלמות האריזות והטובין, ובדיקה חזותית של התאמת הטובין לתיאור המק"ט, וקיום מדבקה המפרטת: מק"ט הפריט, תאריך ייצור (במידה ועל גבי המדבקה אין תאריך ייצור, תאריך הייצור יהיה תאריך הקליטה במחסן – לפריטים אשר נקבע להם תאריך פקיעת תוקף בדיקה לקיום מסמכי האיכות ככל שנדרשים במסגרת ההזמנה).

6.2.6. בדיקת מספר המק"ט והתיאור המילולי שבהזמנת הרכש לחשבונית ול"רשימת מלאי" (Packing list) שמסר הספק, וכן לתעודות איכות שנמסרו מהספק לפי סעיף 6.2.7 להלן.

6.2.7. בדיקה לקיום מסמכים הנדרשים במסגרת ההזמנה, ככל שנדרשים, כגון מסמכי איכות (מסוגים 3.1 / 3.2 חתומים כנדרש ע"י פיקוח צד ג' (Third Party / Inspection / COC).

6.2.8. במידה ונדרשו מסמכי איכות בהזמנה והספק הציג אותם בעת אספקת הטובין ייבדק הקשר בין המספר הסריאלי/מספר אצווה (Heat / Batch No.) המופיע על הפריט לבין תעודת האיכות שהוצגה.

 נתיבי הגז הטבעי לישראל ISRAEL NATURAL GAS LINES	נתיבי הגז הטבעי לישראל בע"מ – נהלי חברה		
	כותרת: נוהל ניהול מלאי - קבלה, קליטה וניפוק טובין		מהדורה: 0
	עמוד 8 מתוך 19	סימוכין: 248274	16/06/2020

6.2.9. במידה ומסמכי האיכות התקבלו אצל הגורם האחראי ולא במחסן החברה, ישלח הגורם האחראי את מסמכי האיכות בקובץ דיגיטלי למחסנאי על מנת שישמור אותם במערכת המחשוב של החברה כגיבויי למסמכי האיכות המקוריים (עותק פיזי).

6.2.10. כל טובין בעל מסמך איכות שיתקבל יתועד ע"י סריקתו למערכת המחשוב.

6.2.11. בכל קליטה של פריט למערכת יקשר מסמך האיכות לפריט במערכת ה-SAP.

6.2.12. הבדיקות יתועדו בטפסים מתאימים בהתאם לנוהל בקרת איכות לקליטת רכש, יצורפו לתעודת הקליטה למלאי ויסרקו למערכת ה-SAP.

6.2.13. במידה שקיים נזק, חוסר או עודף, ירשם הדבר לפי סדר העדיפות כאמור בתעודת המשלוח או בחשבונית המס או ברשימת המלאי, ובמקביל תועבר הודעה לגורם האחראי הרלבנטי בחברה.

6.2.14. פעולות הקשורות בתיעוד בדיקות הטובין עם קליטתם, מסמכי איכות הטובין והפצתם וכן טובין לגביהם נמצא ליקוי בקליטת מסמכי איכות (כגון חוסר / אי התאמה במסמכי איכות) יבוצעו עפ"י נוהל בקרת איכות לקליטת רכש (מס' 248268).

6.2.15. הוראות סעיף 6.2 לעיל **לעניין קבלת תעודות איכות בלבד מהספק** לא יחולו לפי העניין על "מוצרי מדף" שמטיבם אינם נמסרים עם תעודות איכות מהספק, לדוגמא: אם אינם מיוצרים ייעודית לחברה ו/או מסופקים רק עם סימן איכות המופיע על הטובין (לדוגמא: ת"י, CE ו-TuV וכיו"ב).

6.3. בדיקות ופעולות בקבלת טובין ע"י הגורם האחראי

6.3.1. הגורם האחראי יבצע את הפעולות כמפורט בסעיף 5.4 לנוהל בקרת איכות לקליטת רכש (מס' 248268), בסעיף 5.4.

6.3.2. בדיקת הקבלה למוצרים להם לא נדרש מסמך איכות תתבצע ע"י יוזם ההזמנה או ע"י מחסנאי ביחד עם הגורם המזמין. קליטת המוצר למלאי תהווה אסמכתא לתקינות המוצר.

6.4. קליטה במערכת לניהול מלאי

6.4.1. קליטת טובין במערכת לניהול מלאי (ה-SAP) תעשה בחלון "תעודת משלוח רכש".

6.4.2. תעודות משלוח רכש של החברה וכן תעודות המשלוח או החשבונית של הספק ישמרו במחסן.

6.4.3. החזרות או העברות בין המחסנים השונים יבוצעו באותה השיטה המתוארת בנוהל זה, על כלל הוראותיו.

6.4.4. פריט שאינו כשיר לשימוש, לרבות זמנית עד לסיום הבירור לגביו, יועבר למחסן טובין לא תקינים (מחסן הסגר), בהתאם ל**נספח א'** – ניהול "מחסן הסגר".

6.4.5. בכל מקרה המחסנאי יודא הקלדת כניסת הפריט למלאי החברה המנוהל באמצעות תוכנת ה-SAP.

6.4.6. לגבי פריט כמותי תוקלד הכמות.

6.4.7. לגבי פריט מוטבע יוקלד גם מס' סריאלי / מס' אצווה.

6.4.8. לעניין מלאי הקמה לגבי פריטים בעלי תקופת אחריות מעל לשנה – תקופת האחריות.

6.4.9. כמו כן יפעלו המחסנאים לסימון הציוד במדבקות סימון.

 נתיבי הגז הטבעי לישראל ISRAEL NATURAL GAS LINES	נתיבי הגז הטבעי לישראל בע"מ – נהלי חברה		
	כותרת: נוהל ניהול מלאי - קבלה, קליטה וניפוק טובין		מהדורה: 0
	עמוד 9 מתוך 19	סימוכין: 248274	16/06/2020

6.5. כמויות מינימום / מקסימום לטובין

- 6.5.1. כמות מלאי המינימום / מקסימום לכל הפריטים במחסן יקבעו על ידי הגורם האחראי ובתיאום מול מנהל אגף האחזקה לעניין מלאי האחזקה או הגורם המקצועי באגף ההנדסה לעניין מלאי ההקמה. עדכון כמות מלאי מינימום / מקסימום יאושרו מול הסמנכ"ל הרלבנטי.
- 6.5.2. פריטים המנוהלים בכמויות מינימום / מקסימום יוזמנו כאשר כמות המלאי שלהם מגיעה לנקודת ההזמנה, אלא אם התקבלה החלטה אחרת בתיאום עם בעלי התפקידים בסעיף 6.5.1 לעיל.
- 6.5.3. דו"ח כמות מלאי ישלח כל תחילת שבוע אל הגורם האחראי לצורך בקרה וביצוע הזמנות חדשות לפי דרישה.
- 6.5.4. הגורם האחראי יבחן באופן שוטף את הצורך בעדכון כמות המלאי בהתאם לצרכי אגף התפעול, בתיאום ובאישור עם סמנכ"ל התפעול, או אגף ההקמה, בתיאום ובאישור עם סמנכ"ל ההנדסה או ההקמה, לפי העניין.

6.6. ניהול ואחסון פריטים שנקבע להם תאריך פקיעת תוקף

6.6.1. אחסון הפריטים

- 6.6.1.1. פריטים שנקבע להם תאריך פקיעת תוקף, לדוגמא: אלסטומריים, יאוחסנו בהתאם להגדרות היצרן (לדוגמא: מקום מוצל, לחות מתחת ל- 70%, טמפרטורה מתחת ל- 25 מעלות – תנאי מיזוג וכיו"ב).
- 6.6.1.2. לעניין סידור הפריטים האלסטומריים במחסן - סידור הפריטים יהיה בשיטת FIFO (הפריטים הישנים יהיו מקדימה למול כל סוג פריט).
- 6.6.1.3. אחסון פריטים בעלי נפח גדול או בעלי משקל כבד (לדוגמא: צנרת) יבוצע באופן שיגדיר הגורם האחראי בשים לב לשיקולי יעילות וחיסכון בניהול וניצול שטחי המחסנים, מתן עדיפות לניפוק פריטים ישנים ככל שניתן, תדירות וצפי לניפוק הפריטים וכיו"ב.

6.6.2. ניהול תפוגה

6.6.2.1. לעניין מלאי אחזקה

פריט שנקבע לו תאריך פקיעת תוקף יהיה פג תוקף לאחר 5 שנים, אלא אם נקבע מועד פקיעת תוקף אחר ע"י מנהל אגף האחזקה, עפ"י העקרונות הבאים:

(א) תאריך התפוגה הינו לאחר 5 שנים מתאריך ייצורו במידה ומוטבע ע"י האריזה מהיצרן.

(ב) במידה ואין תאריך יצור מוטבע מהיצרן, תאריך הייצור יהיה תאריך הקליטה של הפריט במחסן – נדרש להדביק מדבקה בהתאם.

6.6.2.2. לעניין מלאי הקמה

אם וככל שירכשו פריטים בעלי תוקף מוגבל, שיטת ניהול התפוגה וקביעת מועד התפוגה יקבעו ע"י הגורם האחראי בתיאום עם הגורם המקצועי הרלבנטי.

 נתיבי הגז הטבעי לישראל ISRAEL NATURAL GAS LINES	נתיבי הגז הטבעי לישראל בע"מ – נהלי חברה		
	כותרת: נוהל ניהול מלאי - קבלה, קליטה וניפוק טובין		מהדורה: 0
עמוד 10 מתוך 19	סימוכין: 248274	16/06/2020	תאריך:

6.7. סימון הטובין

- 6.7.1. המחסנאי יודא המצאות מדבקות לסימון הטובין.
- 6.7.2. על המחסנאי לעשות שימוש במדבקת סימון שתכלול את מק"ט הפריט (ולעניין מלאי אחזקה בנוסף מק"ט הספק במידה וקיים), תיאור הפריט ומספר סריאלי / מס' אצווה במידה וקיים. כמו כן, במידת האפשר איתור הפריט במחסן כפי שמופיע במערכת המחשוב. המדבקה תמולא ידנית או באמצעות מערכת המחשוב.
- 6.7.3. טובין המאוחסנים על גבי משטחים פתוחים וארגזים סגורים – תודבק מדבקת סימון הכוללת את מספר מק"ט החברה לסוגי הפריטים על גבי המשטח וכן מספר איתור במחסן המעודכן כפי שמופיע במערכת המחשוב.
- 6.7.4. סימון פריטים שלא ניתן לסמנם באופן יעיל באמצעות מדבקות (לדוגמא צנרת או פריטים בשטח אחסנה פתוח) יסומנו ברישום בצבע או באופן אחר בהתאם לשיקול דעתו של הגורם האחראי, בשים לב לצורך בשימור הסימון לאורך זמן.
- 6.7.5. פריטים שהגיעו למחסן יוקלדו למערכת המחשב יזוהו, יסומנו ויאוחסנו באיתור שנקבע (מדפים או מיקום אחר), ובסיום קליטתם הפיסית יוקלדו למערכת המחשב.

6.8. שימור סימון הטובין וחידושו ובדיקת מצבו הכללי של המלאי

- לעניין מלאי שאינו מאוחסן במחסן מקורה, לפי צורך ולפחות אחת לשנה, המחסנאי יודא הימצאות סימון קריא על הטובין ובמידת הצורך יחדשו כאמור בסעיף 6.7 לעיל. כמו כן, יודא את מצבו הכללי של המלאי ובמידת הצורך יעדכן את הגורם האחראי.

6.9. סגירת ההזמנה במערכת/אישור לתשלום לספק

- 6.9.1. עם ביצוע קליטת הטובין על ידי המחסנאי בחלון "תעודת משלוח רכש" בהתאם להזמנת הרכש, תיסגר הזמנת הרכש.
- 6.9.2. בשלב זה נוצרת במערכת "תעודת משלוח רכש" פתוחה המהווה אישור לקבלת הטובין במחסן ואסמכתא לתשלום לספק בגינה.
- 6.9.3. במידה והספק סיפק את ההזמנה באופן חלקי, תיסגר השורה הרלוונטית עבור פריטים שמלוא הכמות שהוזמנה עבורם התקבלה ותופק "תעודת משלוח רכש" חלקית.

6.10. טובין המסופקים ישירות לאתרי העבודות של החברה ללא קליטה פיזית במחסן

- במקרים בהם החליטה החברה ו/או הגורם האחראי כי הנסיבות מצדיקות כי הפריטים יסופקו מהספק ישירות לאתר עבודות של החברה, ללא קליטתם פיזית קודם לכן במחסנים, יקבע הגורם האחראי מראש, בתיאום עם המחסנאי, הוראות ביצוע לבדיקת הפריטי וקליטתם במערכת המחשוב (לרבות תיעוד מסמכי האיכות), ככל שניתן, בהתאמה להוראות נוהל זה ונוהל בקרת איכות לקליטת רכש טכני (מס' 248268), בשינויים המחויבים.
- בכל מקרה יכללו הוראות הביצוע הנחיות בדבר בדיקה ויזואלית של כל הטובין שהתקבלו באתר ואישור הגורם המקבל את הפריטים בשטח (לדוגמא: קבלן) על קבלת הטובין וכמותם, בהתאם לנוהל זה.

 נתיבי הגז הטבעי לישראל ISRAEL NATURAL GAS LINES	נתיבי הגז הטבעי לישראל בע"מ – נהלי חברה		
	כותרת: נוהל ניהול מלאי - קבלה, קליטה וניפוק טובין		מהדורה: 0
עמוד 11 מתוך 19	סימוכין: 248274	16/06/2020	תאריך:

6.11. דוח התאמה למלאי

- 6.11.1. מחלקת מערכות מידע, תפיק בהתאם לצורך ולפי דרישת הגורם האחראי ו/או מנהל היחידה הרלבנטית "דוח התאמה למלאי", המציג את הפער בין מלאי שהוזמן מהספק למלאי שנקלט במלאי (בהתאם לתעודות קליטת רכש).
- 6.11.2. בדוח זה תאותרנה תעודות משלוח הרכש הפתוחות.

7. שיטה – ניפוק טובין ממלאי החברה

7.1. הדרכים לניפוק פריטים מהמחסן

- 7.1.1. ניפוק על בסיס הזמנה לניפוק מאושרת אלקטרונית ע"י הגורם האחראי, הכוללת את שם ומספר הפרויקט, הנמסרת לנציג החברה (כגון: מנהל פרויקט של החברה) עבור נציג הקבלן של החברה. ככלל הניפוק יתבצע ממחסני החברה באתר האחסון.
- 7.1.2. ניפוק על בסיס דרישה עבור חלקי חילוף לתחזוקה - ככלל הניפוק מהמחסן הראשי של אגף התפעול והמחסנים המרחביים.

7.2. ניפוק על בסיס הזמנה מאושרת לניפוק

- 7.2.1. לעניין מלאי הקמה, ככלל (למעט מקרים חריגים) שלושה ימים לפני המועד להנפקת הטובין, יתאם הגורם עבורו מיועדת ההזמנה לניפוק (כגון: מנהל הפרויקט) את המועד למשיכת הטובין בהתאם להזמנה המאושרת לניפוק המופקת במערכת ה-SAP.
- 7.2.2. אחראי מחסן ההקמה יפיק תעודת משלוח לקבלן כנגד ההזמנה לניפוק.
- 7.2.3. תעודת המשלוח תכלול את רשימת הפריטים, הכמות, מספריהם הסידוריים / מספרי האצווה וכן את מספר תעודת האיכות.
- 7.2.4. תעודת המשלוח שהופקה תקבל ספרור פנימי של החברה.
- 7.2.5. עם הפקת תעודת המשלוח לקבלן או לגורם עבורו מיועדת ההזמנה לניפוק ובמידה ונופקה כל הכמות בהזמנה כאמור תיסגר ההזמנה במערכת המחשוב.
- 7.2.6. הקבלן יחתום על גבי תעודת המשלוח ובכך יאשר את קבלת הטובין לחזקתו ולאחריותו.
- 7.2.7. הקבלן יקבל עותק מתעודת המשלוח ועותק נוסף ישמר במחסן.
- 7.2.8. לעניין מלאי הקמה, על מנת שצוות המחסן יוכל לתכנן את ניפוק הטובין למחרת ובכל שבוע, באחריות המחסן, בתיאום עם הגורם האחראי, לקבוע את הטופס ו/או הדו"ח המפרט את ההזמנות הפתוחות.

7.3. ניפוק טובין ממחסני אגף התפעול – כללי

- 7.3.1. מחסנאי אגף התפעול ו/או עובד המוסמך יתעד את הפריטים המונפקים ויעדם במערכת ה-SAP ובהעדר המחסנאי או במקרים דחופים באמצעות טופס ייעודי.
- 7.3.2. לאחר שעות העבודה יש למלא טופס ניפוק סחורה ולעדכן את מחסנאי אגף התפעול ניפוק על בסיס במועד המוקדם ביותר האפשרי.
- 7.3.3. מחסנאי אגף התפעול יפיק תעודת משלוח במערכת ה-SAP לפריט שנופק.

 נתיבי הגז הטבעי לישראל ISRAEL NATURAL GAS LINES	נתיבי הגז הטבעי לישראל בע"מ – נהלי חברה		
	כותרת: נוהל ניהול מלאי - קבלה, קליטה וניפוק טובין		מהדורה: 0
עמוד 12 מתוך 19	סימוכין: 248274	16/06/2020	תאריך:

8. אחריות

- 8.1. סמנכ"ל כספים / מנהל מחלקת רכש והתקשרויות / מנהל / אחראי רכש – למלאי לפעילות הקמת מערכת ההולכה של החברה.
- 8.2. סמנכ"ל תפעול / מנהל אגף אחזקה – למלאי לפעילות האחזקה של החברה.

9. חלות

- 9.1. אגף כספים
- 9.2. אגף תפעול

10. נספחים

- נספח א' - ניהול מחסן הסגר.
- נספח ב' – קליטת טובין (תרשים זרימה)
- נספח ג' – ניהול ואחסון פריטים שנקבע להם תאריך פקיעת תוקף (תרשים זרימה)
- נספח ד' – ניפוק טובין ממלאי החברה (תרשים זרימה)

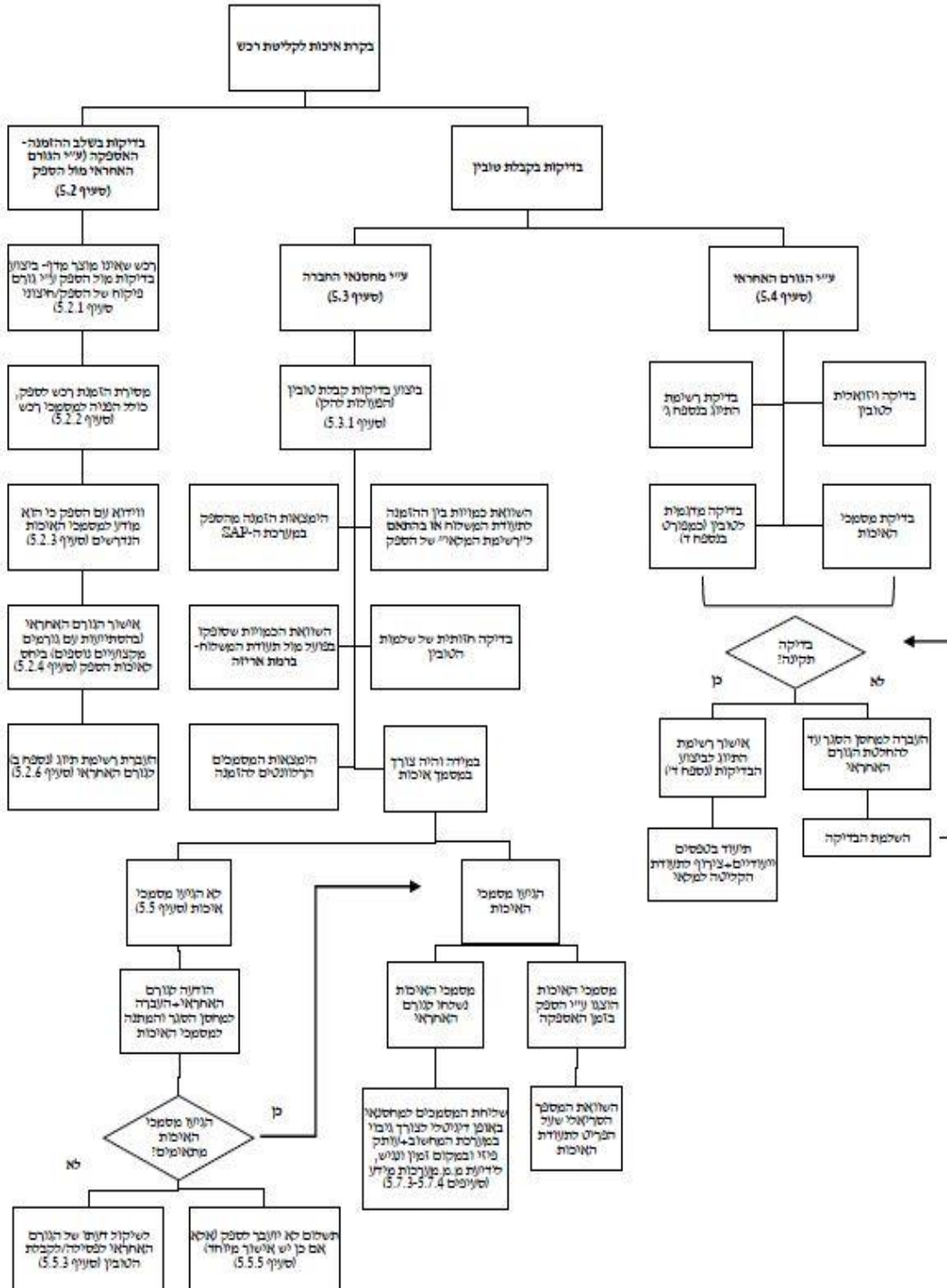
 נתיבי הגז הטבעי לישראל ISRAEL NATURAL GAS LINES	נתיבי הגז הטבעי לישראל בע"מ – נהלי חברה		
	כותרת: נוהל ניהול מלאי - קבלה, קליטה וניפוק טובין		מהדורה: 0
עמוד 13 מתוך 19	סימוכין: 248274	16/06/2020	תאריך:

נספח א' - ניהול מחסן הסגר

1. בעת קבלת הטובין למחסן החברה יבצע המחסנאי בדיקה ויזואלית ויבדוק את שלמות הטובין. בנוסף יבדקו מסמכי האיכות של הטובין (ככל שלטובין נדרשים מסמכי איכות).
2. לעניין פריט שנופק והוחזר למחסן, קבלת הפריט תבוצע עם קבלת התיעוד על נסיבות החזרת הפריט, כשירותו / הליקוי שבו, לפי העניין, באמצעות טופס ייעודי, כמפורט בסעיף 5.6 לוחל בקרת איכות לקליטת רכש (מס' 248268).
3. במידה והמחסנאי חושד בפריט כי אינו ניתן לשימוש עקב ליקוי, חוסר התאמה במסמכים או בהעדד מסמכים וכיו"ב, יפנה המחסנאי לגורם האחראי על מנת לקבל את הנחיותיו להמשך טיפול ובמידת הצורך לבדיקתו את הפריט.
4. פריט שנמצא ע"י הגורם האחראי שאינו מותר לשימוש או שנדרש בירור לגבי אפשרות השימוש בו יועבר ע"י המחסנאי ל"מחסן הסגר", לאחר שקיבל את אישור הגורם האחראי, עד לבירור מלא ויודא כי הטובין כשירים/לא כשירים לשימוש.
5. הגורם האחראי יקבע את לוח זמנים סביר לסיום בירור המידע הנדרש לגבי הפריט וקבלת החלטה סופית בעניינו.
6. היה ופריט שהועבר למחסן הסגר נמצא כשיר לשימוש, יעביר המחסנאי את הפריט ממחסן ההסגר למחסן הרגיל, יקלוט אותו במערכת המחשוב ותיעודו בהתאם להוראות הנוהל וידווח על סיום פעולות אלה לגורם האחראי.
7. פריט שהגורם האחראי החליט כי אינו כשיר לשימוש, יוחזר לספק בתיאום עם המחסנאי או תוגש בגינו בקשה לגריטה בהתאם לנהלי החברה.
8. הגורם האחראי, יעדכן את הגורם הרלבנטי בחברה (לדוגמא: סמנכ"ל ההקמה / מנהל הפרויקט / חשב החברה וכיו"ב) כי יש לוודא שכספים ששילמה החברה בגין פריט הפגום יוחזרו לחברה.

נספח ב' – קליטת טובין (תרשים זרימה)

קליטת רכש - תרשים זרימה

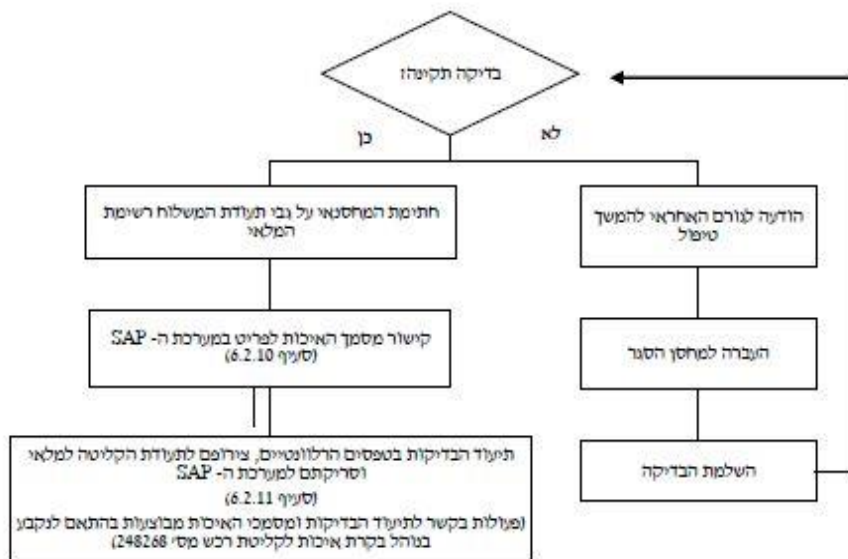
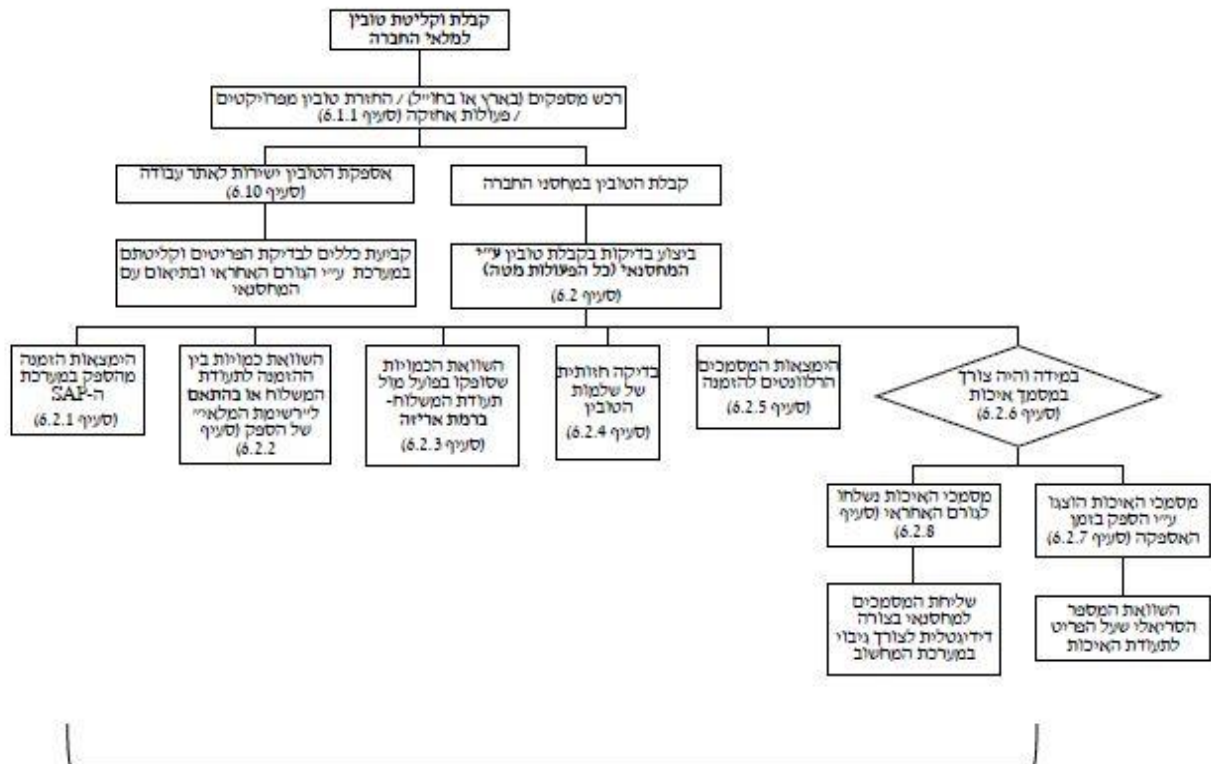


קליטת רכש- תרשים זרימה



 ת"בי הגז הטבעי לישראל ISRAEL NATURAL GAS LINES	נתיבי הגז הטבעי לישראל בע"מ – נהלי חברה		
	כותרת: נוהל ניהול מלאי - קבלה, קליטה וניפוק טובין		
עמוד 16 מתוך 19	סימוכין: 248274	16/06/2020	מהדורה: 0 תאריך:

ניהול מלאי - קבלה, קליטה וניפוק טובין - תרשים זרימה



 תנ"כי הגז הטבעי לישראל ISRAEL NATURAL GAS LINES	נתיבי הגז הטבעי לישראל בע"מ – נהלי חברה		
	מותרת: נוהל ניהול מלאי - קבלה, קליטה וניפוק טובין		מהדורה: 0
עמוד 17 מתוך 19	סימוכין: 248274	16/06/2020	תאריך:

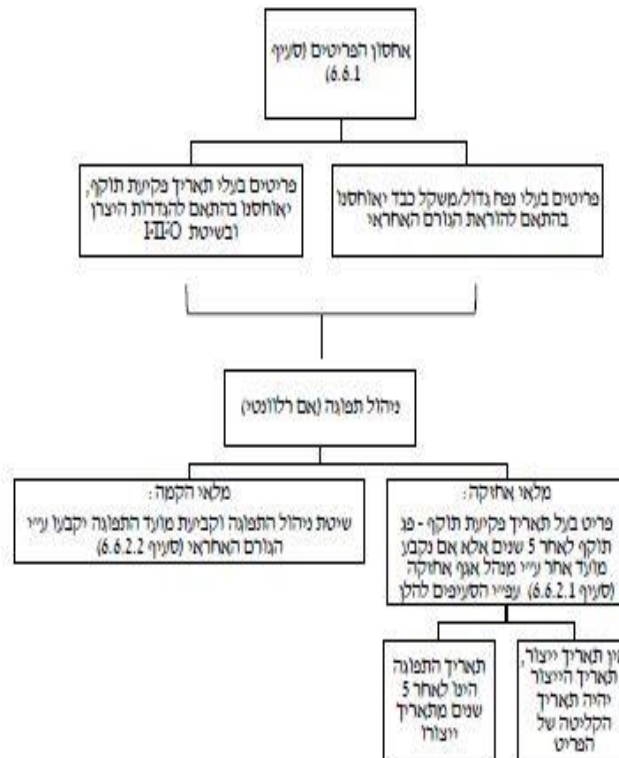
ניהול מלאי - קבלה, קליטה וניפוק טובין - תרשים זרימה



 נתיבי הגז הטבעי לישראל ISRAEL NATURAL GAS LINES	נתיבי הגז הטבעי לישראל בע"מ – נהלי חברה		
	כותרת: נוהל ניהול מלאי - קבלה, קליטה וניפוק טובין		מהדורה: 0
	עמוד 18 מתוך 19	סימוכין: 248274	16/06/2020

נספח ג' – ניהול ואחסון פריטים שנקבע להם תאריך פקיעת תוקף

ניהול מלאי - קבלה, קליטה וניפוק טובין - תרשים זרימה



 נתיבי הגז הטבעי לישראל ISRAEL NATURAL GAS LINES	נתיבי הגז הטבעי לישראל בע"מ – נהלי חברה		
	מותרת: נוהל ניהול מלאי - קבלה, קליטה וניפוק טובין		מהדורה: 0
עמוד 19 מתוך 19	סימוכין: 248274	16/06/2020	תאריך:

נספח ד' – ניפוק טובין ממלאי החברה

ניהול מלאי - קבלה, קליטה וניפוק טובין - תרשים זרימה



 תנ"כ 110 הטבעי לישראל ISRAEL NATURAL GAS LINES	נתיבי הגז הטבעי לישראל בע"מ – נהלי חברה		
	כותרת: : נוהל בקרת איכות לקליטת רכש		מהדורה: 0
	עמוד 2 מתוך 7	סימוכין: 248246	24/12/2014

תוכן עניינים

3.....	כללי	1.
3.....	מטרה	2.
3.....	מסמכים ישימים	3.
3.....	הגדרות	4.
4.....	שיטה	5.
4.....	5.3.1. בדיקות ופעולות בקבלת טובין ע"י מחסנאי החברה	5.3.1.
5.....	5.3.2. בדיקות ופעולות בקבלת טובין ע"י הגורם האחראי	5.3.2.
5.....	5.3.3. תיעוד מסמכי איכות במערכת המחשוב ונגישותם	5.3.3.
6.....	5.3.4. טובין ללא מסמכי איכות / חוסר התאמה במסמכי איכות	5.3.4.
6.....	5.3.5. טובין שהוחזרו לקליטה במחסן לאחר שנופקו בעבר	5.3.5.
6.....	אחריות	6.
6.....	חלות	7.
6.....	נספחים	8.
7.....	נספח א' – בקרת איכות לקליטת רכש (תרשים זרימה)	7.

	נתיבי הגז הטבעי לישראל בע"מ – נהלי חברה		
	כותרת: : נוהל בקרת איכות לקליטת רכש		מהדורה: 0
	עמוד 3 מתוך 7	סימוכין: 248246	תאריך: 24/12/2014

הנושא: נוהל בקרת איכות לקליטת רכש

1. כללי

- 1.1. מערכת הבטחת האיכות היא מערכת מתוכננת ושיטתית של מכלול פעילויות הנדרשות להקניית בטחון מתאים כי הטובין יעמדו בדרישות האיכות שהוגדרו עבורם.
- 1.2. דרישות האיכות נובעות מחוק, תקן ו/או מפרט המגדיר דרישה פנימית של החברה הנובעת מאופי פעילותה ועיסוקה.
- 1.3. במסגרת פרויקט ההקמה והתפעול של מערכת הולכת הגז הטבעי, מנהלת החברה פעילות של קבלה, אחסון, ניהול מלאי וניפוק של פריטים ממחסני החברה.
- 1.4. הליך בקרת איכות הטובין הנרכשים לפעילות החברה מתחיל במערך הבטחת האיכות אצל הספק בשלב הייצור ועד שלב קליטתם במחסני החברה.

2. מטרה

- להגדיר את השיטה, הסמכות והאחריות בקשר עם הליך בקרת איכות בעת קבלת טובין וקליטתם למלאי מחסני החברה, תיעודו ונגישותו לגורמים המקצועיים בחברה.

3. מסמכים ישימים

- נוהל ניהול מלאי – קבלה, קליטה וניפוק טובין (מס' 248274)

4. הגדרות

- 4.1. "החברה" – חברת נתיבי הגז הטבעי לישראל בע"מ.
- 4.2. "הגורם האחראי" – לעניין מלאי לפרויקטים קיימים/עתידיים - מנהל הרכש; לעניין מלאי אחזקה – מהנדס התפעול / מנהל מחלקת האחזקה, ומי שיוגדר ע"י הנהלת החברה לביצוע פעולות בקרת איכות, ומי שיוגדר ע"י הנהלת החברה לביצוע פעולות בקרת איכות, לפי העניין.
- 4.3. "ספק" – יצרן ו/או מפיץ ו/או חברת הנדסה ו/או יועצים מקצועיים רלוונטיים ו/או נותן שירות אחר.
- 4.4. "טופס קליטת טובין" – טופס שמופק ממערכת ה-SAP ומשמש לצורך קליטת טובין למלאי החברה.
- 4.5. "מסמך איכות 3.1" – מסמך הנבדק ומאושר ע"י ובחתימת מחלקת אבטחת איכות של הספק.
- 4.6. "מסמך איכות 3.2" – מסמך הנבדק ומאושר ע"י ובחתימת מחלקת אבטחת איכות של הספק ומפקח צד שלישי מוסמך (Third Party Inspector).
- 4.7. "מספר אצווה / Heat No." – מספר חד ערכי המאפיין את סדרת הייצור. מספר אצווה הינו מספר טבוע האופייני לפריט בודד או מספר פריטים מאותו מק"ט.
- 4.8. "מספר סידורי (סריאלי)" – מספר חד ערכי המאפיין את הפריט. המספר הסריאלי הינו מספר טבוע האופייני לכל פריט ופריט גם אם הוא מאותו מק"ט.
- 4.9. "מספר קטלוגי / מק"ט" – מספר זיהוי של פריט טובין כפי שמופיע בקטלוג החברה.

 נת"ח 100 הטבעי לישראל ISRAEL NATURAL GAS LINES	נתיבי הגז הטבעי לישראל בע"מ – נהלי חברה		
	כותרת: : נוהל בקרת איכות לקליטת רכש		מהדורה: 0
	עמוד 4 מתוך 7	סימוכין: 248246	24/12/2014

4.10. "מערכת SAP" – תוכנת ERP בשימוש החברה ושנועדה בין היתר לניהול ותיעוד הליכי הרכש, קליטה וניפוק טובין ממלאי החברה.

5. שיטה

5.1. אחריות לביצוע הנוהל

אחראי לביצוע הנוהל הוא הגורם האחראי ומי שיוגדר ע"י הנהלת החברה לביצוע פעולות בקרת איכות.

5.2. הליך בקרת איכות הטובין הנרכש אצל הספק - בשלב הייצור

5.2.1. הטובין הנרכש ייבדק במהלך הייצור ע"י גורם מפקח של הספק ו/או גורם פיקוח חיצוני, לדוגמא: ע"י חב' צד ג' (Third Party Inspection) ו/או פיקוח ע"י נציג החברה ו/או הגורם האחראי.

5.2.2. עם מסירת הזמנת רכש לספק, תציין ההזמנה כי על הטובין להימסר לחברה עם מסמכי איכות מתאימים, בהתאם למפרטי החברה ו/או מפרטים ו/או תקנים רלבנטיים אחרים, המעידים על ביצוע ומעבר בהצלחה של כל הבדיקות הנדרשות.

5.2.3. קודם לתחילת ייצור הטובין, הגורם המזמין בחברה יוודא עם הספק כי הוא מודע לתוכן מסמכי האיכות שעליו למסור לחברה יחד עם הטובין וכי מסמכי האיכות מכילים את כל המידע הדרוש כאמור לפי סעיף 5.2.25-2.2 לעיל. ביצוע בדיקה זו תבוצע בטרם תחילת הייצור וכן בעת בדיקת מסמכי איכות ע"י הגורם האחראי בחברה ולאישורו בטרם קליטתם במחסן החברה וניפוקם.

5.2.4. הגורם האחראי לפי שיקול דעתו המקצועי, רשאי להסתייע בגורמים מקצועיים נוספים בחברה ו/או מחוצה לה על מנת לוודא את עמידת הספק בדרישות האיכות.

5.2.5. בשלב זה יובהר לספק כי על מסמכי האיכות להימסר לחברה במועד מסירת הטובין לחברה, שאם לא כן, ייחשבו הטובין כאילו לא התקבלו בחברה.

5.2.6. ככל שהתקבלו בחברה דוחות בדיקת איכות למהלך תהליך ייצור הטובין אצל הספק יוודא הגורם האחראי לתעדס יחד עם מסמכי הזמנת הרכש במערכת המחשוב של החברה אשר יהיה נגיש לגורמים הרלבנטיים (לדוגמא: מנהלי פרויקטים / מנהל מחלקת האחזקה).

5.3. הליך קליטה סימון ורישום הטובין

5.3.1. בדיקות ופעולות בקבלת טובין ע"י מחסנאי החברה

מחסנאי החברה יבצע את הפעולות הבאות (במידת הצורך בסיוע הגורם האחראי) בעת קבלת משלוח טובין מספק:

א. בדיקה שאכן קיימת הזמנה מהספק במערכת המחשוב - SAP.

ב. בדיקת כמויות בהזמנה מול כמויות בתעודת המשלוח או בחשבונית מס.

ג. בדיקת כמויות בפועל שסופקו מול כמויות בתעודת המשלוח או בחשבונית מס. הספירה תהיה ברמת האריזה, במקרים שיחידת ההזמנה / תוכן היא לפי אריזות,

	נתיבי הגז הטבעי לישראל בע"מ – נהלי חברה		
	כותרת: : נוהל בקרת איכות לקליטת רכש		מהדורה: 0
	עמוד 5 מתוך 7	סימוכין: 248246	תאריך: 24/12/2014

ובמידה והאריזה מכילה יותר ממק"ט אחד או ההזמנה הינה לפי יחידות (לא לפי אריזה), האריזה תפתח ותיספר תכולתה.

- ד. בדיקה של שלמות האריזות.
- ה. בדיקה לקיום מסמכים הנדרשים במסגרת ההזמנה כגון מסמכי איכות מסוגים 3.1 / 3.2 חתומים כנדרש ע"י פיקוח צד ג' (Third Party Inspection).
- ו. במידה ונדרשו מסמכי איכות כלשהם בהזמנה והספק הציג אותם בעת אספקת הטובין ייבדק הקשר בין המספר הסריאלי/מספר אצווה (Heat No.) המופיע על הפריט לבין תעודת האיכות שהוצגה.
- ז. במידה ומסמכי האיכות התקבלו אצל הגורם האחראי ולא במחסן החברה, ישלחו מסמכי האיכות בקובץ אלקטרוני למחסנאי על מנת שישמור אותם במערכת המחשוב של החברה כגיבויי למסמכי האיכות המקוריים (עותק פיזי).
- ח. כל מסמך איכות שיתקבל ימוספר ויתועד ע"י סריקתו למערכת.
- ט. בכל קליטה של פריט למערכת יקשר מסמך האיכות לפריט במערכת ה-ERP.
- י. הבדיקות יתועדו בטפסים מתאימים ויצורפו לתעודת הקליטה למלאי.
- יא. במידה שקיים נזק, חוסר או עודף, ירשם הדבר בתעודת המשלוח או בחשבונית ובמקביל תועבר הודעה לגורם האחראי הרלבנטי בחברה.

5.3.2 בדיקות ופעולות בקבלת טובין ע"י הגורם האחראי

הגורם האחראי יבצע את הפעולות הבאות (במידת הצורך בסיוע גורמים מקצועיים נוספים מהחברה או מחוצה לה לפי שיקול דעתו המקצועי) בעת קבלת משלוח טובין מספק:

- א. בדיקה ויזואלית של כל הטובין שהתקבלו.
- ב. בדיקה מדגמית של הטובין שהתקבלו לפי שיטת בדיקה מקובלת בענף אשר תכלול בבדיקת אביזרים (Fittings) בדיקת עובי דופן ובבדיקת צנרת בדיקת עובי דופן, Roundness, עובי ציפוי ושלמותו.
- ג. הגורם האחראי רשאי לבצע בדיקות נוספות לפי שיקול דעתו המקצועי.
- ד. סוג הבדיקות יוגדר ע"י הגורם האחראי בהתאם לסוג הפריט הנבדק ודרישות מפרטי החברה.
- ה. הבדיקות יתועדו בטפסים מתאימים ויצורפו לתעודת הקליטה למלאי.

5.3.3 תיעוד מסמכי איכות במערכת המחשוב ונגישותם

- א. הגורם האחראי יודא כי מסמכי האיכות של הטובין בעותק פיזי וקובץ דיגיטלי ישמרו בארכיון החברה באופן מסודר וקל לאיתור.
- ב. הגורם האחראי יודא כי קובץ דיגיטלי של מסמכי האיכות כשהם חתומים ישמרו במערכת המחשוב של החברה (כגיבויי למסמכי האיכות המקוריים - עותק פיזי) במיקום מסוים הזמין לצפייה בלבד (ללא אפשרות לשינוי/מחיקה) הנגיש לכל עובדי החברה.

	נתיבי הגז הטבעי לישראל בע"מ – נהלי חברה		
	כותרת: : נוהל בקרת איכות לקליטת רכש		מהדורה: 0
	עמוד 6 מתוך 7	סימוכין: 248246	24/12/2014

ג. מיקום שמירת תיעוד מסמכי האיכות יימסר למנהל מחלקת מערכות מידע, אשר יוודא כי לכל עובדי החברה ניתנה נגישות קלה אליו.

5.3.4. טובין ללא מסמכי איכות / חוסר התאמה במסמכי איכות

א. טובין שהגיעו ללא מסמכי איכות שנדרשו או שקיימת חוסר התאמה בתוכן מסמכי האיכות לעומת הטובין אליהם הם מתייחסים - יציין זאת המחסנאי על טופס הקליטה במקום המיועד לכך. על המחסנאי לברר עם הגורם האחראי טרם קבלת הטובין לגבי צורך בקבלת מסמכי איכות.

ב. טובין זה יועברו למחסן הסגר עד לקבלת מסמכי איכות מתאימים מהספק.

ג. הודעה תועבר אל הגורם האחראי בעניין.

ד. במידה ומסיבה כשלהי לא יצליח הספק להמציא מסמכי איכות מתאימים תוך זמן סביר, ישקול הגורם האחראי האם לפסול את המשלוח ולהחזירו לספק, בהתייעצות ובתיאום עם הגורמים הרלבנטיים בחברה (מנהל מחלקת התקשרויות ורכש/מנהל הרכש/לשכה משפטית וכיו"ב).

ה. על הגורם האחראי לעדכן את הגורם אשר ביצע את הרכש עבור החברה על מנת שימסור הודעה לספק לאסוף את הטובין ממחסני החברה ולהחליפם.

ו. טובין שהגיעו ללא תעודות איכות או חוסר התאמה בתעודות האיכות, לא יועברו לתשלום של החברה אלא באישור מיוחד של סמנכ"ל הכספים או המנכ"ל.

5.3.5. טובין שהוחזרו לקליטה במחסן לאחר שנופקו בעבר

טובין שנופקו ע"י החברה ולאחר מכן הוחזרו למחסן לצורך קליטתם מחדש, יבדקו ע"י הגורם האחראי בהתאם להוראות נוהל זה בשינויים המחויבים, על מנת לוודא את תקינות הטובין בהתאם לנוהל "ניהול מלאי – קבלה, קליטה וניפוק טובין".

6. אחריות

6.1. סמנכ"ל כספים / מנהל מחלקת התקשרויות ורכש / מנהל רכש – למלאי לפעילות הקמת מערכת ההולכה של החברה.

6.2. סמנכ"ל תפעול / מנהל מחלקת אחזקה – למלאי לפעילות האחזקה של החברה.

7. חלות

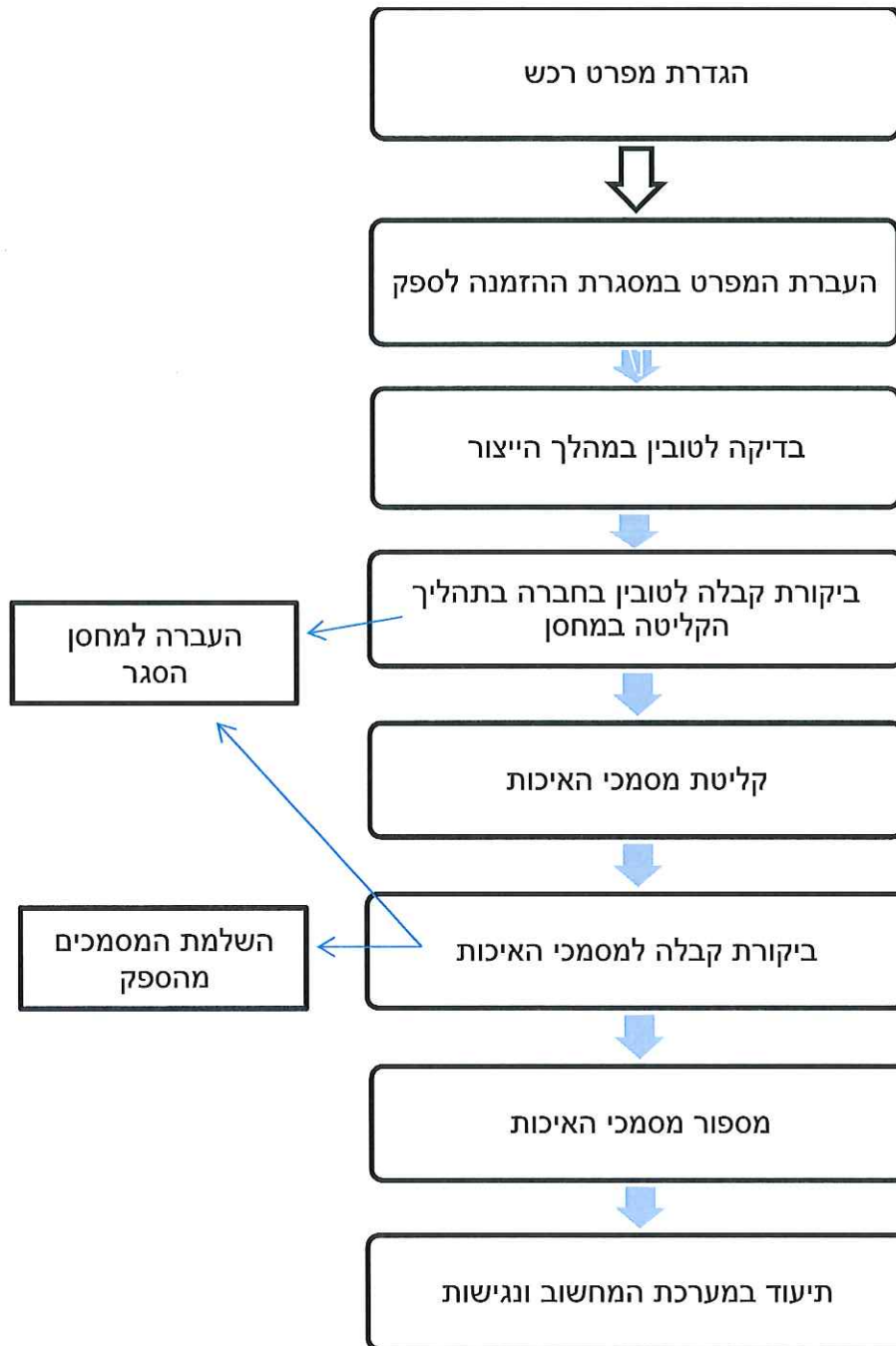
7.1. אגף כספים

7.2. אגף תפעול

8. נספחים

נספח א' – בקרת איכות לקליטת רכש (תרשים זרימה)

נספח א' – בקרת איכות לקליטת רכש (תרשים זרימה)



דרישות בטיחות בעת העמסה, שינוע ופריקת מטען:

א. כללי:

1. יש להקפיד על ביצוע עבודות של העמסה, שינוע ופריקת מטען בהתאם לדין, לרבות תקנות הבטיחות בעבודה ותקנות התעבורה ובפרט תקנה 85 לתקנות התעבורה, וכן בהתאם לכללי העבודה המקובלים בנושא בטיחות בביצוע העמסה, שינוע ופריקה, ובהתאם להנחיות נתג"ז ככל שתינתנה.
2. יש לעבוד לפי פרוצדורת העמסה ופריקה שאושרה על ידי אנשי המקצוע הרלוונטיים, כגון קצין בטיחות בתעבורה והגורמים הניהוליים לפעילות.
3. חובה חתימה על חוברות הניהול ועל כל הקבלנים וקבלני המשנה שעובדים עבורנו בנושא.
4. יש לבצע ולתעד בדיקות מדגמיות על מנת לוודא את יישום ההנחיות דלעיל.
5. באחריות מנהל מח' התקשרויות ורכש לעדכן את מנכ"ל החברה המנהלת את המחסן הראשי של נתג"ז ("לוגיסטיקרי") וכן את הקבלנים המבצעים פעילויות אחרות מטעם מחלקתו בדבר ההנחיות המפורטות במסמך זה ולהחתיים את כל הגורמים האמורים בשולי מסמך זה.

ב. תיעוד ומסמכים נדרשים:

• מנופים/עגורנים:

- ↔ רישיון רכב / ציוד הנדסי בתוקף
- ↔ ביטוח חובה לכלי הרכב בתוקף
- ↔ רישיון נהיגה בתוקף של הנהג / מפעיל המנוף
- ↔ מפעיל בעל הסמכה מתאימה להפעלת לסוג העגורן / מנוף.
- ↔ הסמכת אתר
- ↔ תסקירי בודק מוסמך של כל ציוד הרמה (מתקן ההרמה / מנוף ואביזרי ההרמה)
- באחריות חברת ההובלה לוודא שבכל עגורן או מנוף, ניתן לעבוד בצורה בטוחה. על העגורן או המנוף לעמוד בכל התקנים הנוגעים לעניין.

ג. מניעת סיכוני תעבורה:

- וודא סריקת קרקע (מפה מעודכנת) וסימון תשתיות תת קרקעיות טרם חפירה.
- מנהל העבודה ינהל פנקס / חפירות ותעלות יירשמו בפנקס.
- מפעיל הכלי יהיה בעל רישיון נהיגה מתאים (מפעיל מכונה ניידת כנדרש בתקנה 39 א לתקנות התעבורה).
- יוצגו אישורי תקינות למכונה הניידת אישורים אלו יתויקו בתיק הבטיחות באתר.
- כל תנועה של כלי צמ"ה באתר תעשה בליווי של "מכוון" הלבוש באפוד זוהר אנטי סטטי.
- הכוונת המנופאי תבוצע באמצעות "אתר" במידה ושדה הראייה מוגבל.
- שימוש בציוד מגן אישי: וסט זוהר, קסדה, נעלי בטיחות, משקפי מגן, כפפות בעת הצורך.
- נתיבי התנועה יוגדרו ויסומנו כך שהעובדים באתר לא יכנסו לנתיבים אלו.
- נתיב גישה נפרד לכלי צמ"ה, ציוד ועובדים.
- שינוי מפלס קרקע יסומן וישולט במקרה במידה והאזור לא מגודר יש לסמן בעזרת סרט אדום זוהר.

ד. כללי בטיחות להנפה:

- תשומת לב מיוחדת יש להקדיש לתהליך ההנפה וציוד ההנפה. תאונות רבות עלולות להיגרם בפעילות מסוג זה כתוצאה מכשל של מערכות ההרמה ואמצעי ההרמה.
- כל הכנסת מנופים לאתר תבוקר ע"י גורמי הבטיחות מנהל העבודה ומפקח נתג"ז - רישיון רכב בתוקף, הסמכה להפעלת עגורן במנוף מתאים, בדיקה ע"י בודק מוסמך של כל ציוד הרמה, תסקיר של בודק מוסמך לאביזרי הרמה.
- כל הנפה קריטית תלווה בתוכנית הנפה.
- אין להניף או להעביר מטען תלוי מעל ראשי אנשים העובדים באזור.
- לא יטפל אדם במטען המונף לגובה של מטר אחד.
- רק אתר אשר סיים קורס אתתים והוסמך לשמש כאתר רשאי לחבר ולכוון מטען מורם.

- יש לחבר למטען המורס חבל משני צדיו על מנת לשלוט בתנועת המטען.
- אין להשאיר מטען מורס באוויר ללא השגחה מתאימה.
- יש לוודא כי אין קווי חשמל חיים באזור ההנפה.
- יש לסמן ולגדר את אזור ההנפה.
- יש לוודא כי ערכת ההרמה עברה בדיקה של בודק מוסמך על פי החוק ומסומנת בהתאם.
- אין להעמיס מטען מעל עומס ההנפה המותר בהתאם טבלת העומסים של המנוף.
- יש להתחשב בעוצמת הרוח וכיוונה.
- במזג האוויר סוער אין לבצע הנפה.

ה. הוראות בטיחות והנחיות ביצוע למנופאי:

- לאחר כל התנעה של המנוע ולפני כל תזוזה עליך לוודא מה מיקומם של כל הנוכחים, כדי למנוע פגיעה אם מווי העיגון (הוקים) ואם מהזחלים / גלגלים עקב דריסה.
- עליך להנמיך את ווי העיגון (הוקים) לצורך התרת החבל ופריסתו ומרגע זה כל תזוזה לצדדים לצורך הרמת צינורות תהיה תמיד בלוי שני עובדים שייאחזו בחבלים.
- לאחר שתוודא שווי העיגון (הוקים) חוברו לצינורות תמתין להנחיית האתת כאשר בכל מקרה וגם אם סימן לך להרים, תוודא קודם שהעובדים ירדו מהמערום או זזו לאחור או ירדו מהמשאית, וכי הם אווזים בחבלים. הנפת והזזת הצינורות תהיה עדינה למניעת פגיעה בהם.
- לפני הנחת הצינור/ ות, שתעשה במינימום חבטה על המערום כדי למנוע מפולת, תמתין לסימון האתת היכן יש להניח ורק אז כאשר אתה מוודא שמוליכי הצינורות רחוקים מספיק ולא ייפגעו, תניח בעדינות במקום המיועד.
- כאשר וידאת שווי העיגון (הוקים) נותקו מהצינורות ולאחר שקבלת סימן מהאתת, תפנה להתחברות וההנפה הבאה.
- מודגש שעל כל העובדים, הנהג והאורחים (אם יש כאלה) יהיו עם קסדת בטיחות על ראשם ולבושים באפוד זוהר. העובדים והנהג יהיו גם עם כפפות ונעלי עבודה. היה והבחנת שמישהו מפר הוראה זו, **הפסק מיד את העבודה** והסב את תשומת לבו של האחראי בשטח וגם של מפר ההוראה. **אין להמשיך בעבודה כל עוד סיבת הפסקתה לא באה על פתרונה.**
- בעת תנועת המנוף (נסיעה קדימה ואחורה) יש לקפל את החבלים, לתלות אותם על ההוקים ולהרים את ההוקים לגובה רב כך שלא תהיה אפשרות של מכה לעובדים עקב טלטול הווים. ניתן לנוע למרחק שלא יעלה על 5 מטר אם 2 עובדים מלווים את המנוף ואוזים בחבלים להקטנת הטלטול. בכל מקרה הווים יהיו בגובה כזה שגם אם יישמט החבל מידי המלווים טלטולם יהיה מעל ראשי המלווים. יש לדאוג ששאר הנוכחים יהיו במרחק בטוח מהמנוף ולא בטווח הטלטול.
- שים לב תמיד כאשר הנך מנמיך את הווים תוך כדי הזזת התורן שהעובדים שבטווח הפגיעה ערניים מבחינים בהוק המתקרב ומוכנים לתפיסתו ואו לזוז כדי להימנע מפגיעתו
- גם בזמן היותך במנוחה ובדרך אל המנוף או ממנו, הנך נדרש להימנע מתנועה בין המערומים מחשש לקריסה דווקא בעת שתעבור במקום.

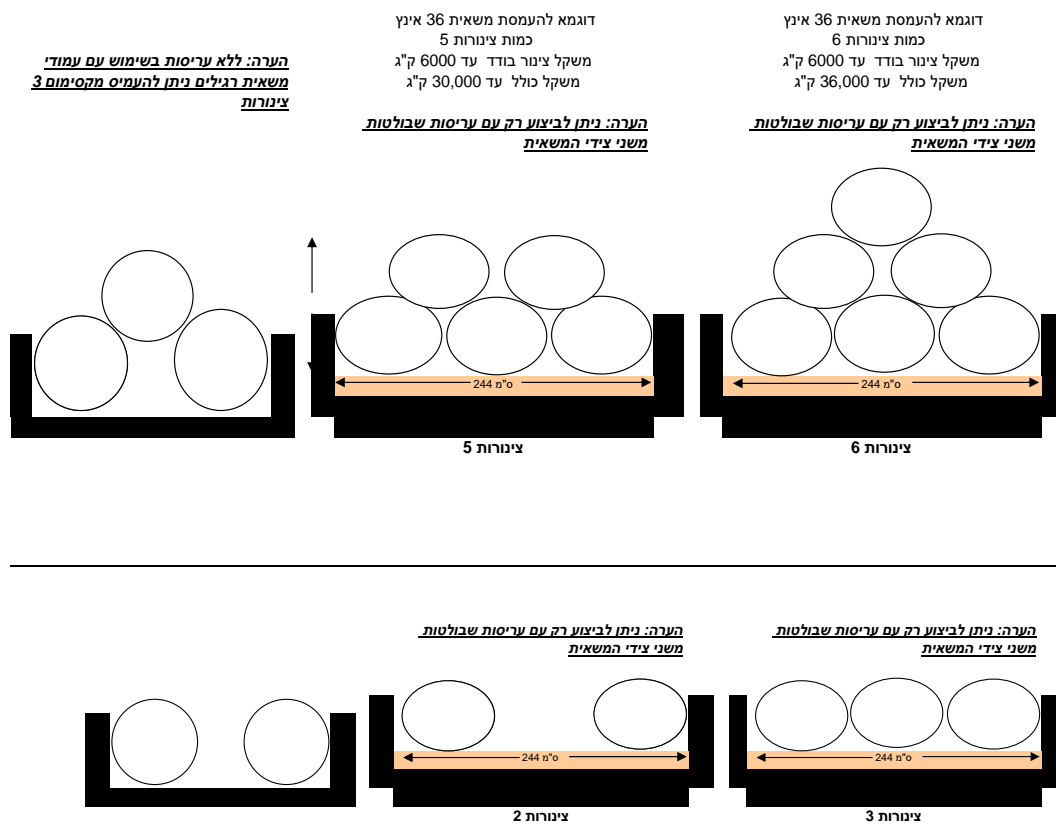
ו. דגשים להעמסה בטוחה של צינורות על משאית:

- הוראות בטיחות והנחיות לנהג המשאית
 1. בהתאם לדרישות החוק יש לוודא שכל המטענים המובלים בכלי רכב יהיו רתומים בבטחה לכלי הרכב ללא תלות במטען, ביעד ההובלה או באופי הדרך וכל זאת על מנת להגן ולשמור על ביטחונם של המשתמשים אחרים והולכי הרגל.
 2. העמסה ופריקה של מטענים יעשו על ידי עובדים שעברו הדרכה ומודעים לסיכונים הכרוכים בעבודתם, הנוהגים בכלי רכב המובילים מטענים חייבים להיות מודעים לסכנה שהמטען או חלק ממנו יזוז ממקומו במהלך הנסיעה, הדבר חל על כל סוגי הרכב והמטען.
 3. החוק רואה את הנהג כאחראי למטען המובל בכלי רכב בין אם הוא עצמו היה מעורב בקשירת בין אם לא.
 4. התקנות בארץ מחייבות את נוהג הרכב להכיר את כוחות השפעה של המטען על הרכב ויציבותו
 5. על הנוהג ברכב לדעת את תורת הקשירה והרתום בעת מצבים קיצוניים כגון תאונה, בלימת חירום ו פניה פתאומית, מתוך אחריות לבטיחות ההובלה.

ז. סידור מטענים על גבי רכב

כאשר מעמיסים מטענים על גבי רכב יש לקיים שתי דרישות שהם חובתו של פקח העמסה:

6. לא תהייה חריגה מהמשקל המותר של כלי הרכב .
 7. מרכז הכובד של המטען יהיה תמיד בנקודה הנמוכה ביותר, כדי להבטיח יציבות מרבית בעת בלימה, האצה או שינוי כיוון.
 8. פיזור המטען באופן אחיד על פני משטח הטעינה, באופן שהמטען בכללו יתנשא לגובה הנמוך ביותר האפשרי, ובצורה כזו שתמנע הפעלת עומסים חורגים על התקני הרתום.
 9. צינורות יש לערום על גבי המשטח בצורת פירמידה לאחר הנחת רפדים בינם לבין המשטח לצורך הוספת חיכוך. חובה שתהיה מחציה קדמית בין המטען לצינורות לתא הנהג ובכל אופן הידוק מספק בעזרת רצועות שלא תתאפשר תזוזה וכמו כן עמודי תמיכה מסביב למשאית למניעת גלישה בעת פירקה.
 10. יש להעמיס בהתאם לשרטוטים המצורפים לפי כושר העמסה אופטימלי שייבדק תמיד מול משאית ספציפית
 11. אם ניתן ע"פ כושר ההעמסה של המשאית להעמיס את המרב כך יהיה, במידה ולא, יש להפחית את הכמות עד מתחת למקסימום המותר .
 12. יש להקפיד להתאים את המשקל למקסימום המותר תוך הקפדה על העמסה מאוזנת ע"ג המשאית
- * לדוגמא אם על משאית בגלל מגבלת משקל ניתן להעמיס 4 צינורות במקום 5 נפחית את הכמות לשלושה לצורך שווי משקל על המשאית.



הרינו לאשר כי קראנו והבנו את המפורט במסמך זה ואנו מתחייבים בזאת להביא את ההנחיות המפורטות במכתב האמור לידיעת כל המועסקים מטעם חברת _____ (להלן: "הקבלן") בביצוע עבודות עבור נתג"ז ולידיעת כל קבלני המשנה של הקבלן המבצעים מטעמו עבודות עבור נתג"ז, וכן לנקוט בכל האמצעים הדרושים כדי לוודא שעבודותיו של הקבלן וקבלני המשנה מטעמו יבוצעו בהתאם להנחיות המפורטות במכתב האמור.